

Hagtölur bílgreina

1. Samanburður á verðþróun viðgerða og varahluta

Verð á bílavarahlutum hækkaði um 38,3% á tímabilinu frá ágúst 2008 til ágúst 2009. Þá hækkaði verð á bílaviðgerðum um 4,7% á sama tímabili. Frá júlí til ágúst á þessu ári hækkaði verð á varahlutum um 1,5% og viðgerðim um 0,1%. Ætla má að gengisáhrif valdi mestu um verðhækkunir varahluta umfram hækkun á viðgerðum.

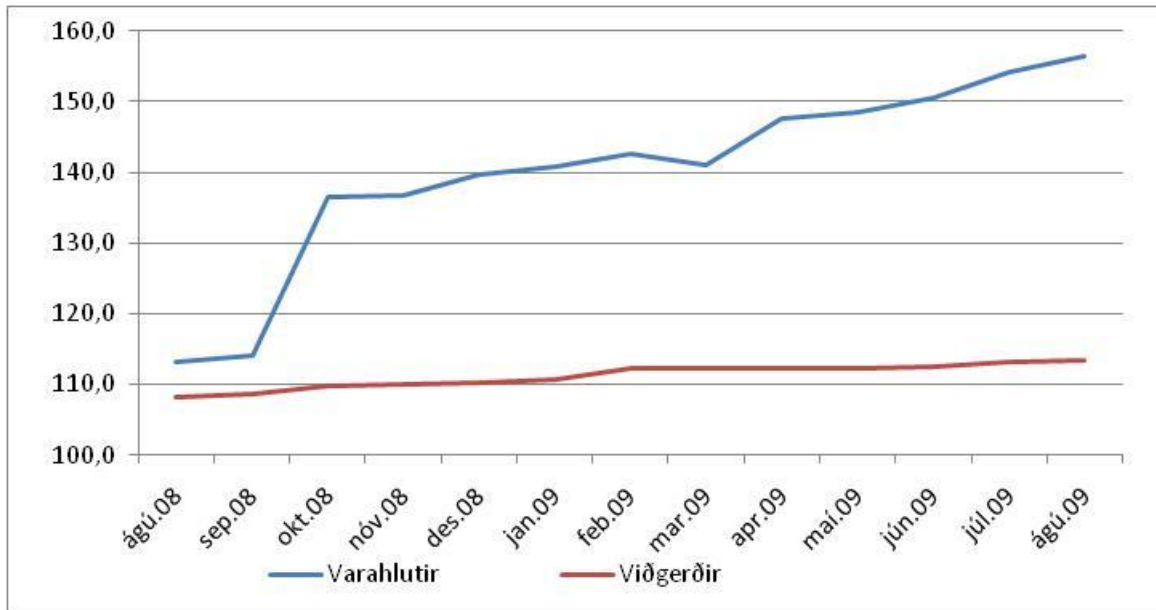
2. Samanburður á kostnaði við ökutæki og neysluverðsvísitölu

Frá ágúst í fyrra hækkaði kostnaður við rekstur ökutækja um 14,0% og verð á nýjum bílum um 6,9%. Á sama tímabili hækkaði neysluverðsvísitalan um 10,9%. Verðhækkunir á rekstri ökutækja má rekja til hækkana á verði varahluta og eldsneytishækana. Hækkunin frá júlí til ágúst 2009 nemur 2,5% í rekstri ökutækja en athygli vekur að nýir bílar lækkuðu um 3,9%. Á sama tímabili hækkaði vísitala neysluverðs um 0,5%

3. Laun málm- og vélsmiða

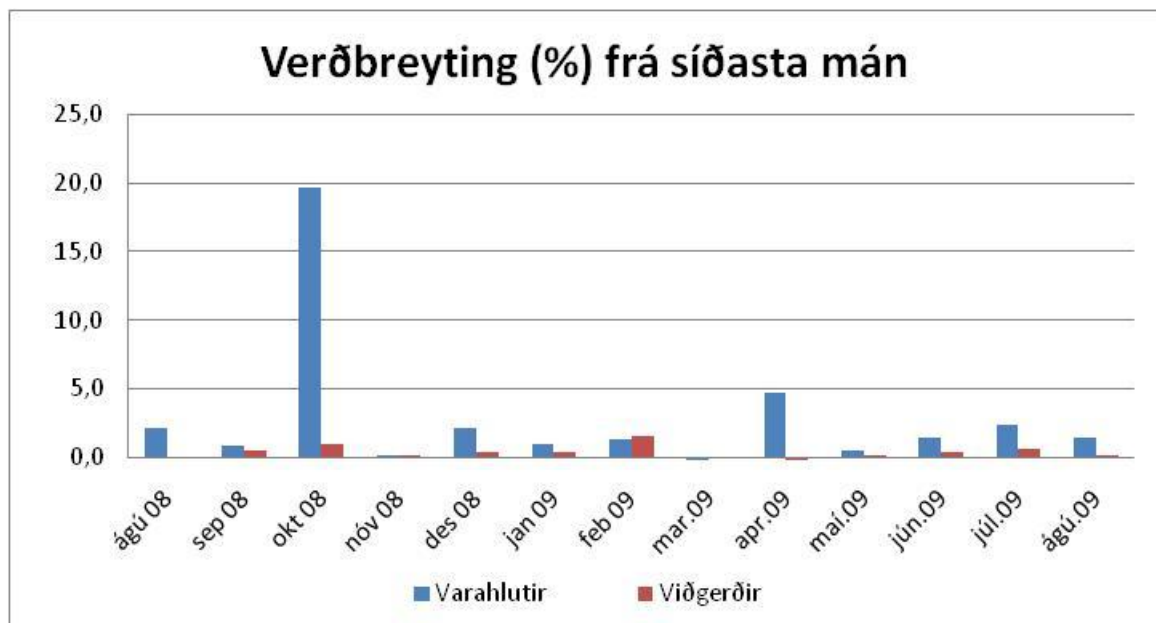
Regluleg meðaltals heildarlaun hækkuðu milli árána 2007-2008 um 5,2%, fóru úr 403 þús. á mánuði í 424 þús. á mánuði. Hækkunin á reglulegum heildarlaunum hvort sem horft er á meðaltal, neðri fjórðungsmörk, miðgildið eða efri fjórðungsmörk var u.þ.b. 5%.

1. Samanburður á verðþróun viðgerða og varahluta



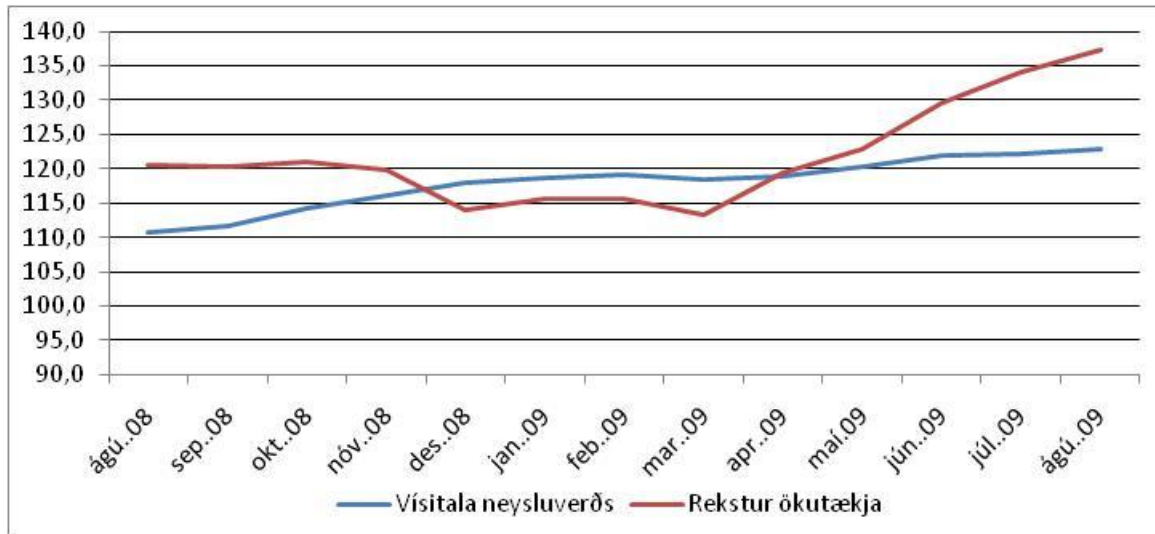
	ágú.08	sep.08	okt.08	nóv.08	des.08	jan.09	feb.09	mar.09	apr.09	maí.09	jún.09	júl.09	ágú.09
Varahlutir	113,1	114,1	136,4	136,7	139,6	140,9	142,7	141,1	147,6	148,4	150,6	154,1	156,4
Viðgerðir	108,2	108,7	109,7	109,9	110,3	110,7	112,4	112,4	112,2	112,2	112,6	113,2	113,3

2. Verðbreytingar á viðgerðum og varahlutum milli mánaða



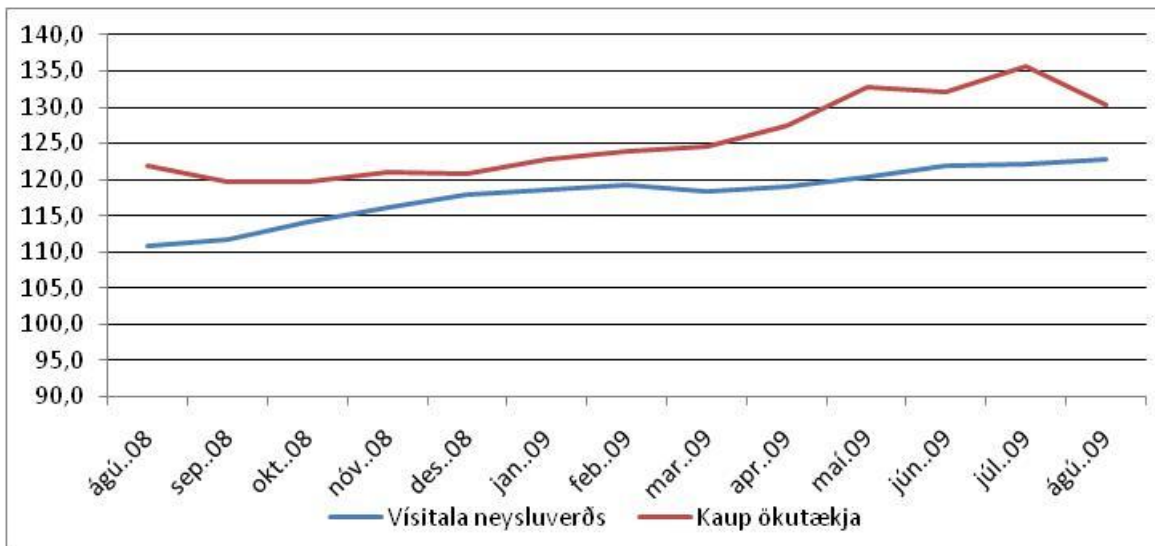
	ágú.08	sep.08	okt.08	nóv.08	des.08	jan.09	feb.09	mar.09	apr.09	maí.09	jún.09	júl.09	ágú.09
Varahlutir	2,2	0,9	19,6	0,2	2,1	0,9	1,3	-1,1	4,7	0,5	1,5	2,3	1,5
Viðgerðir	-0,1	0,5	0,9	0,2	0,4	0,4	1,5	0,0	-0,2	0,0	0,4	0,6	0,1

3. Verðþróun á rekstri ökutækja og vísitölu neysluverðs



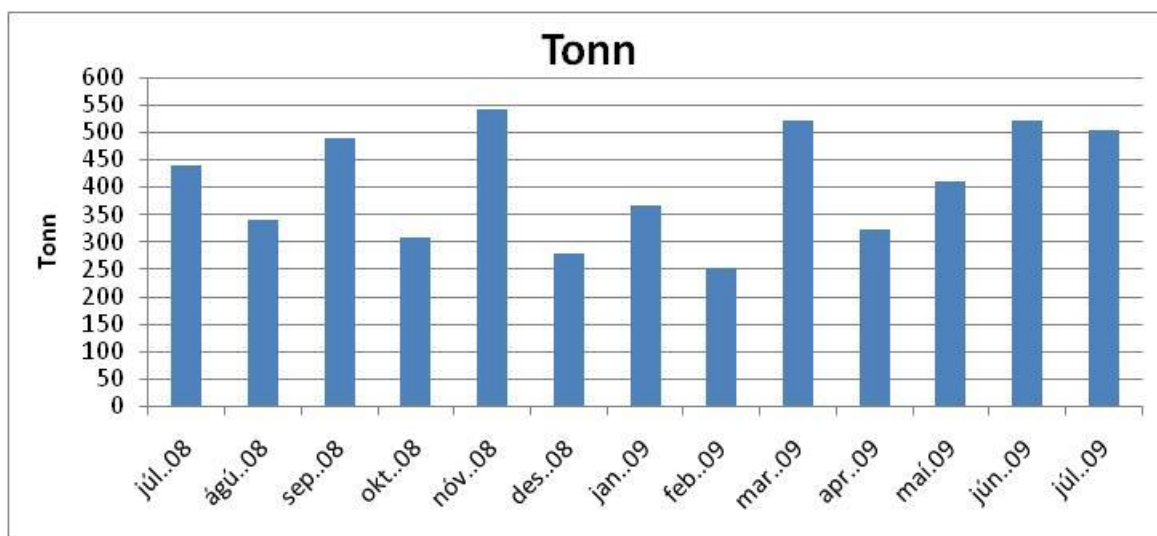
	ágú.08	sep.08	okt.08	nóv.08	des.08	jan.09	feb.09	mar.09	apr.09	maí.09	jún.09	júl.09	ágú.09
Vísitala neysluverðs	110,8	111,8	114,1	116,1	117,9	118,6	119,2	118,5	119,0	120,4	122,0	122,2	122,9
Rekstur ökutækja	120,6	120,2	120,9	119,8	114,0	115,6	115,6	113,3	119,3	122,9	129,7	134,1	137,4

4. Verðþróun á nýjum bílum og vísitölu neysluverðs

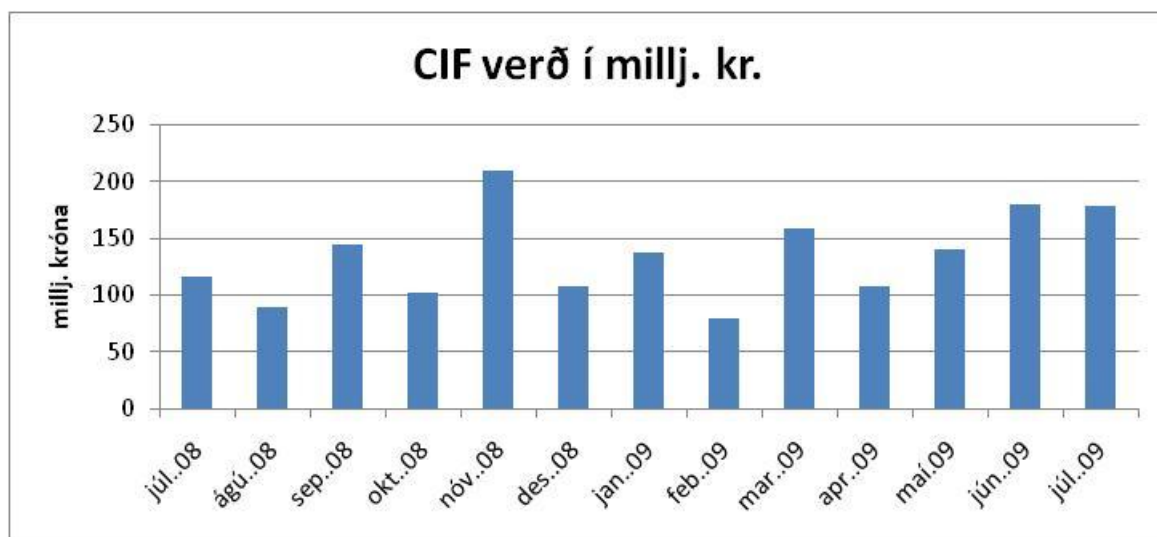


	ágú.08	sep.08	okt.08	nóv.08	des.08	jan.09	feb.09	mar.09	apr.09	maí.09	jún.09	júl.09	ágú.09
Vísitala neysluverðs	110,8	111,8	114,1	116,1	117,9	118,6	119,2	118,5	119,0	120,4	122,0	122,2	122,9
Kaup ökutækja	122,0	119,7	119,7	121,0	120,9	122,8	123,9	124,6	127,5	132,8	132,1	135,7	130,4

5. Innflutningur á smurolíu og smurfeiti



	júl.08	ágú.08	sep.08	okt.08	nóv.08	des.08	jan.09	feb.09	mar.09	apr.09	maí.09	jún.09	júl.09
Smurolía, smurfeiti	439	341	490	307	543	279	366	252	522	322	409	521	503



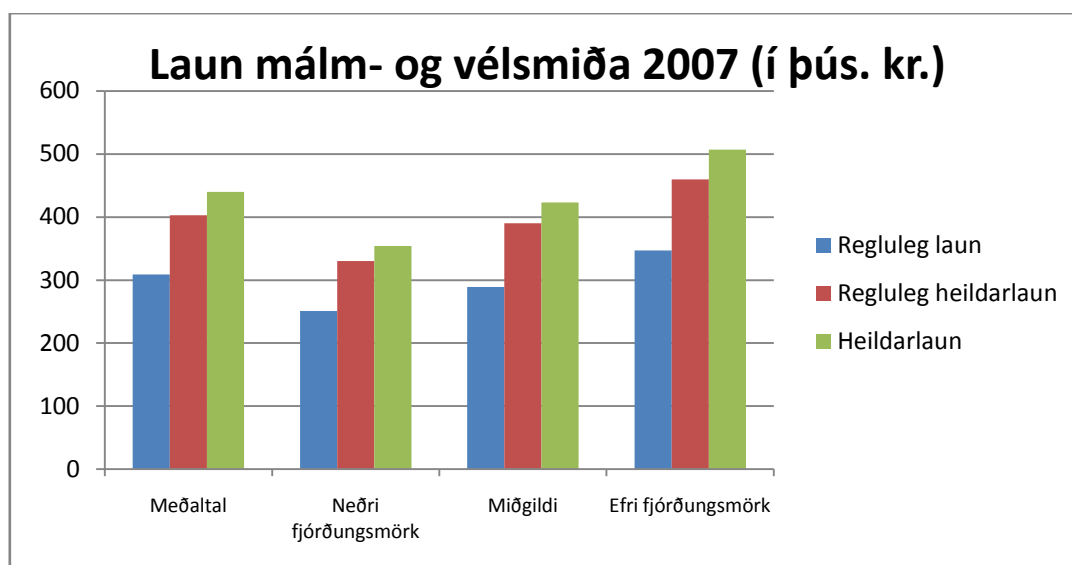
	júl.08	ágú.08	sep.08	okt.08	nóv.08	des.08	jan.09	feb.09	mar.09	apr.09	maí.09	jún.09	júl.09
CIF í millj. kr.	116	89	145	102	209	107	137	80	158	108	140	180	179

6. Innflutningur bílavarahluta

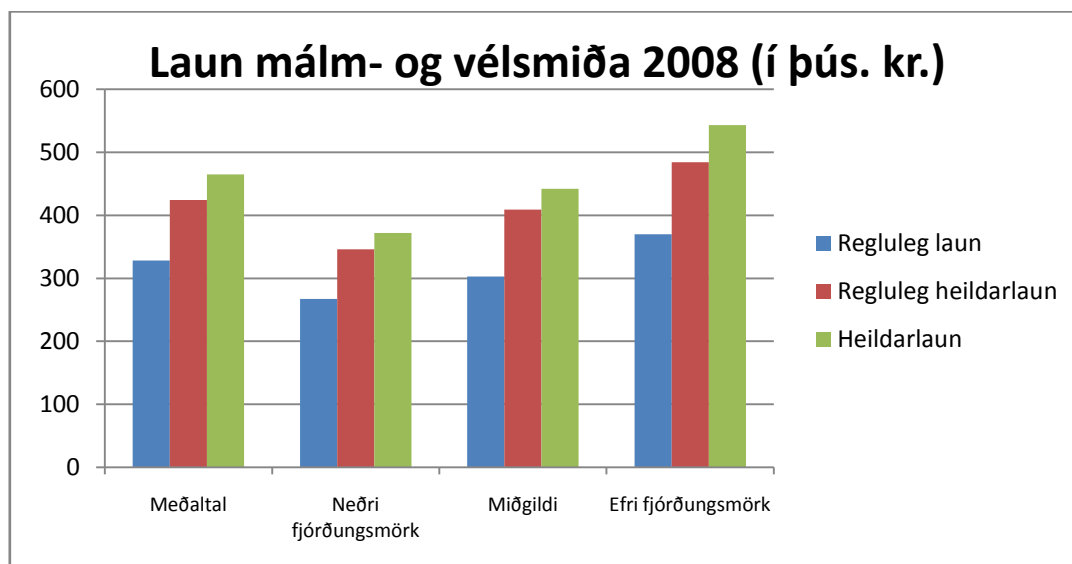


CIF í millj. kr.	júl.08	ágú.08	sep.08	okt.08	nóv.08	des.08	jan.09	feb.09	mar.09	apr.09	maí.09	jún.09	júl.09
Bílavarahlutir	298	239	294	236	185	160	238	221	273	223	248	304	285

7. Laun málm- og vélsmiða



2007	Meðaltal	Neðri fjórðungsmörk	Miðgildi	Efri fjórðungsmörk
Regluleg laun	309	251	289	347
Regluleg heildarlaun	403	330	390	460
Heildarlaun	440	354	423	507
Fjöldi greiddra stunda	48,3	43,5	47,2	51,8



2008	Meðaltal	Neðri fjórðungsmörk	Miðgildi	Efri fjórðungsmörk
Regluleg laun	328	267	303	370
Regluleg heildarlaun	424	346	409	484
Heildarlaun	465	372	442	543
Fjöldi greiddra stunda	48,1	43,7	47,4	51,5