

Hagtölur bílgreina

1. Samanburður á verðþróun viðgerða og varahluta

Í október síðastliðnum var verð á bílavarahlutum 1,3% hærra en í sama mánuði í fyrra. Viðgerðarkostnaður hækkaði á sama tímabili um 4,0%.

2. Samanburður á kostnaði við ökutæki og neysluverðsvísitölu

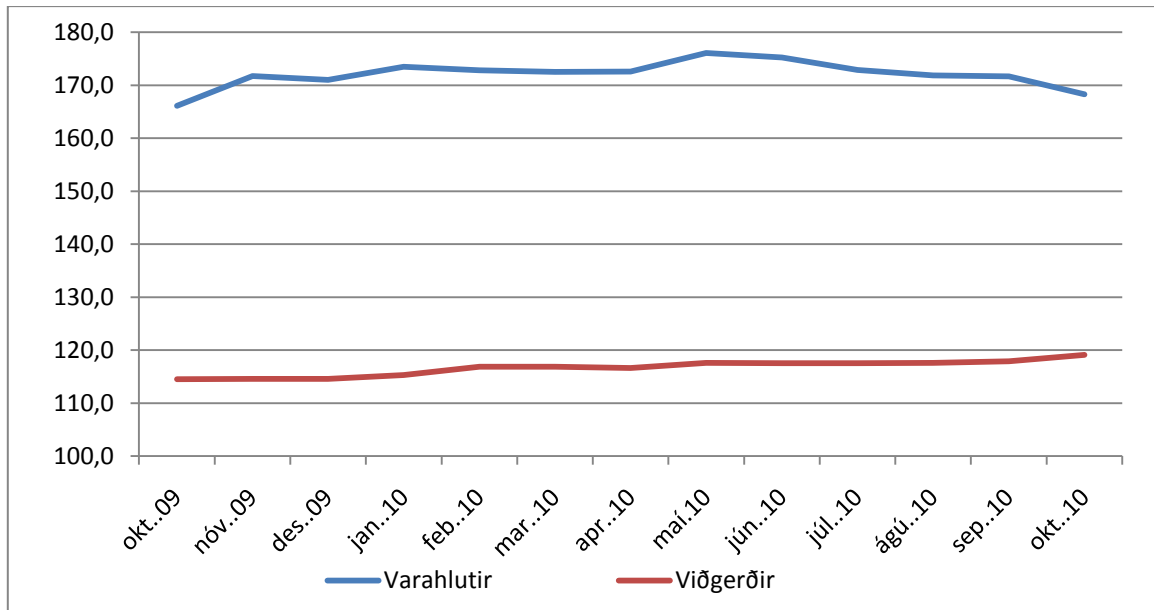
Rekstrarkostnaður ökutækja hækkaði um 5,4% á tímabilinu frá október 2009 til september 2010. Á sama tímabili hækkaði kaupverð ökutækja um 8,2%. Á þessu 12 mánaða tímabili hækkaði vísitala neysluverðs um 3,3%

3. Laun málm- og vélsmiða

Regluleg meðaltals heildarlaun lækkuðu milli árana 2008-2009 um 7,1%, fóru úr 424 þús. kr. á mánuði í 394 þús. kr. á mán. Töluverð lækkun varð í flestum launamælingum hjá málm- og vélsmiðum árið 2009. Er þetta mikill viðsnúningur frá árinu á undan þegar launin hækkuðu um að jafnaði 5% .

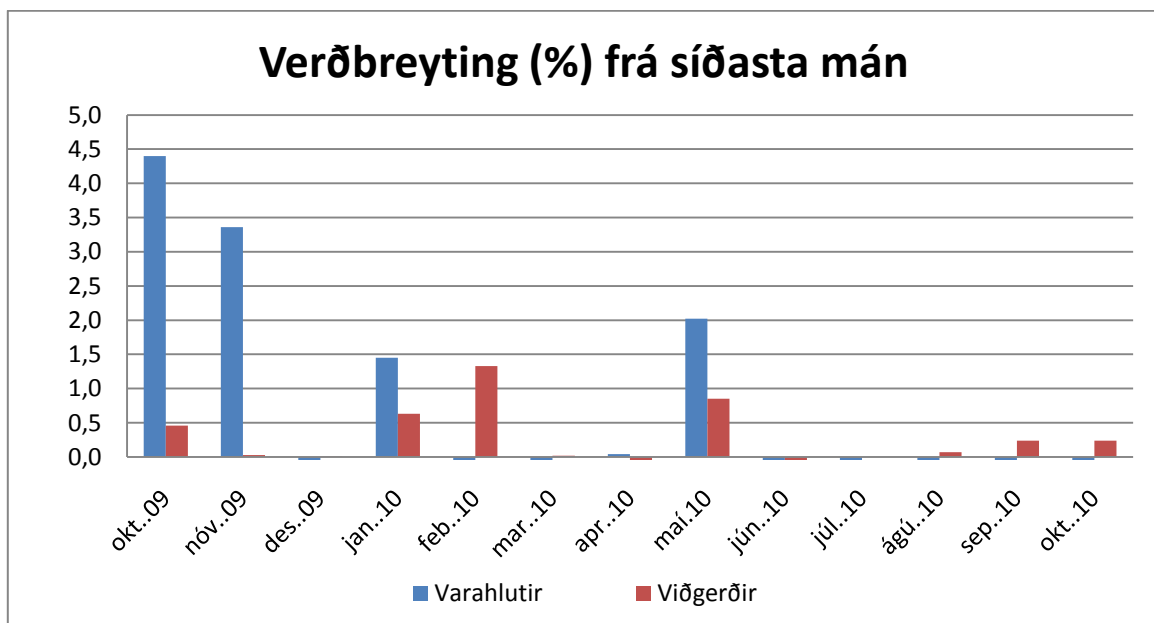
Breytingar á launum 2008-2009	Meðaltal	Neðri fjórðungsmörk	Miðgildi	Efri fjórðungsmörk
Regluleg laun	-0,9%	0,0%	-0,7%	-0,8%
Regluleg heildarlaun	-7,1%	-7,5%	-8,1%	-6,4%
Heildarlaun	-8,6%	-8,6%	-8,1%	-11,0%

1. Samanburður á verðþróun viðgerða og varahluta



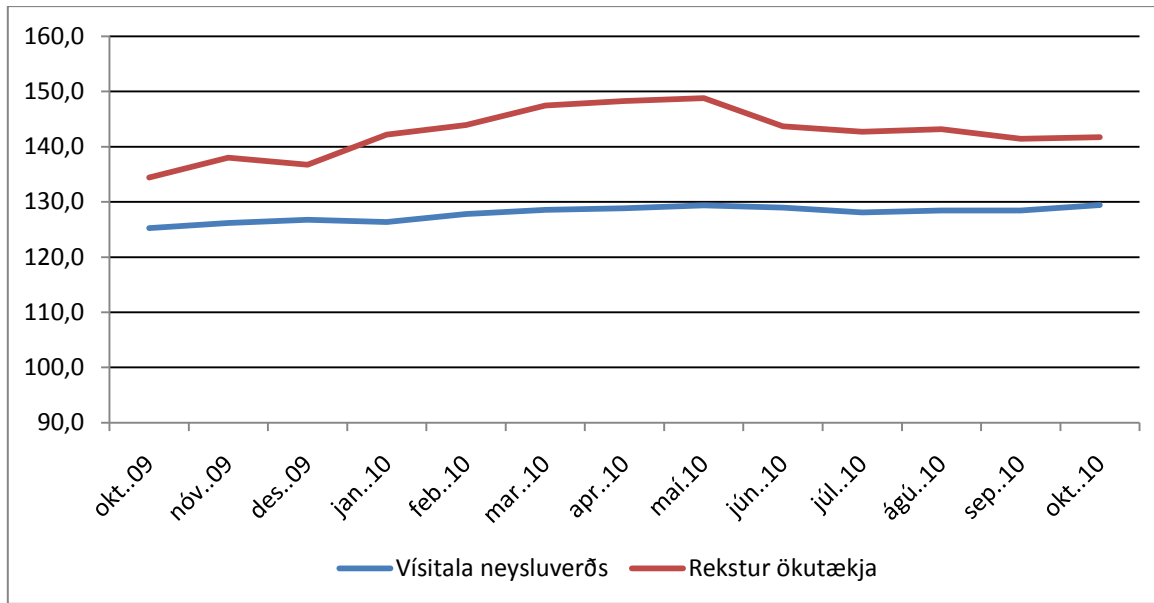
	okt.09	nóv.09	des.09	jan.10	feb.10	mar.10	apr.10	maí.10	jún.10	júl.10	ágú.10	sep.10	okt.10
Varahlutir	166,1	171,7	171,0	173,5	172,8	172,5	172,6	176,1	175,3	172,9	171,9	171,7	168,3
Viðgerðir	114,5	114,6	114,6	115,3	116,9	116,9	116,6	117,6	117,6	117,6	117,6	117,9	119,1

2. Verðbreytingar á viðgerðum og varahlutum milli mánaða



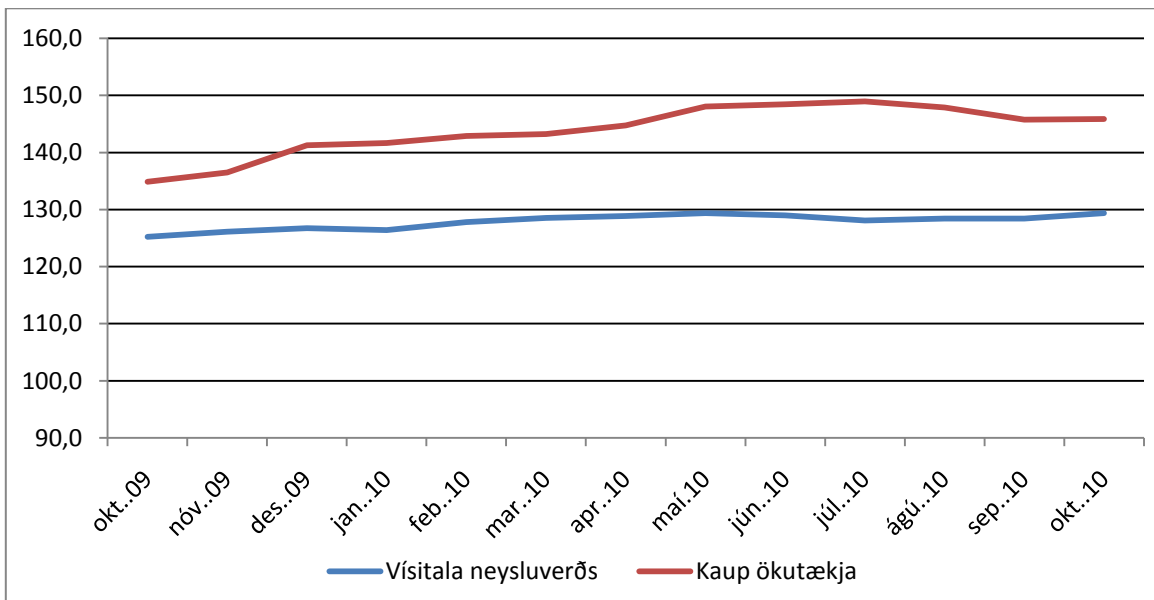
	okt.09	nóv.09	des.09	jan.10	feb.10	mar.10	apr.10	maí.10	jún.10	júl.10	ágú.10	sep.10	okt.10
Varahlutir	4,4	3,4	-0,4	1,5	-0,4	-0,2	0,0	2,0	-0,5	-1,4	-0,6	-0,1	-0,1
Viðgerðir	0,5	0,0	0,0	0,6	1,3	0,0	-0,2	0,9	-0,1	0,0	0,1	0,2	0,2

3. Verðþróun á rekstri ökutækja og vísitölu neysluverðs



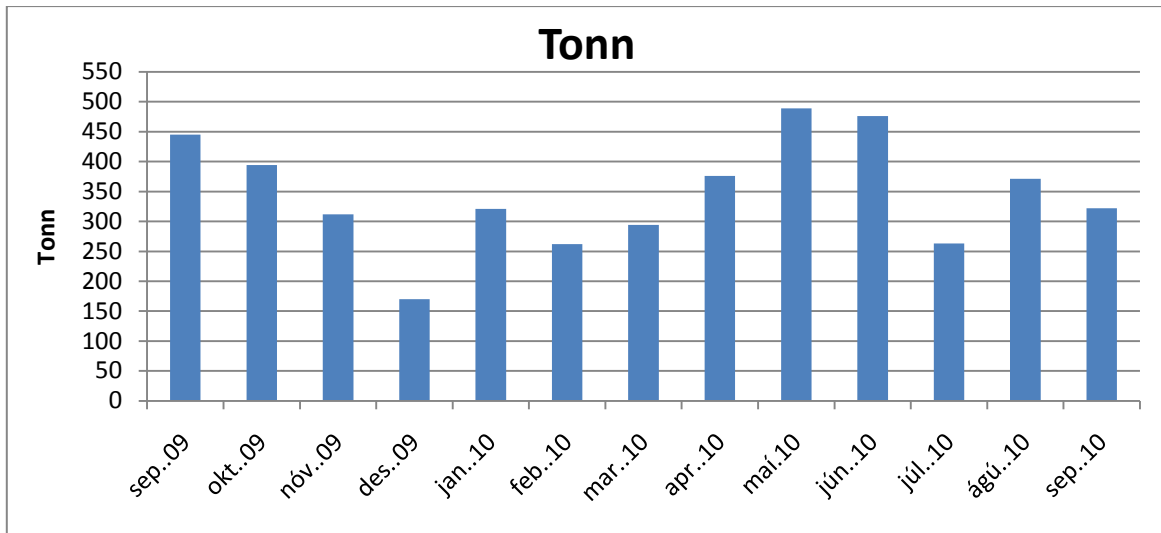
	okt.09	nóv.09	des.09	jan.10	feb.10	mar.10	apr.10	maí.10	jún.10	júl.10	ágú.10	sep.10	okt.10
Vísitala neysluverðs	125,2	126,2	126,8	126,4	127,8	128,5	128,9	129,4	129,0	128,1	128,4	128,4	129,4
Rekstur ökutækja	134,4	138,0	136,7	142,2	143,9	147,5	148,3	148,8	143,7	142,7	143,2	141,4	141,7

4. Verðþróun á nýjum bílum og vísitölu neysluverðs

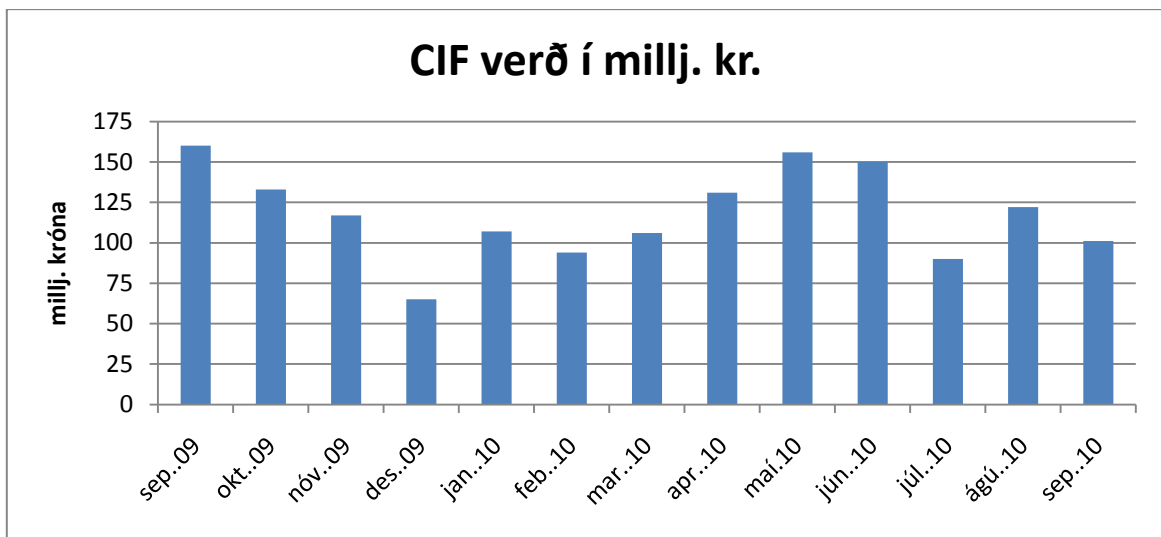


	okt.09	nóv.09	des.09	jan.10	feb.10	mar.10	apr.10	maí.10	jún.10	júl.10	ágú.10	sep.10	okt.10
Vísitala neysluverðs	125,2	126,2	126,8	126,4	127,8	128,5	128,9	129,4	129,0	128,1	128,4	128,4	129,4
Kaup ökutækja	134,9	136,5	141,3	141,7	142,9	143,2	144,7	148,0	148,5	149,0	147,9	145,8	145,9

5. Innflutningur á smurolíu og smurfeiti



	sep.09	okt.09	nóv.09	des.09	jan.10	feb.10	mar.10	apr.10	maí.10	jún.10	júl.10	ágú.10	sep.10
Smurolía, smurfeiti	445	394	312	170	321	262	294	376	489	476	263	371	322



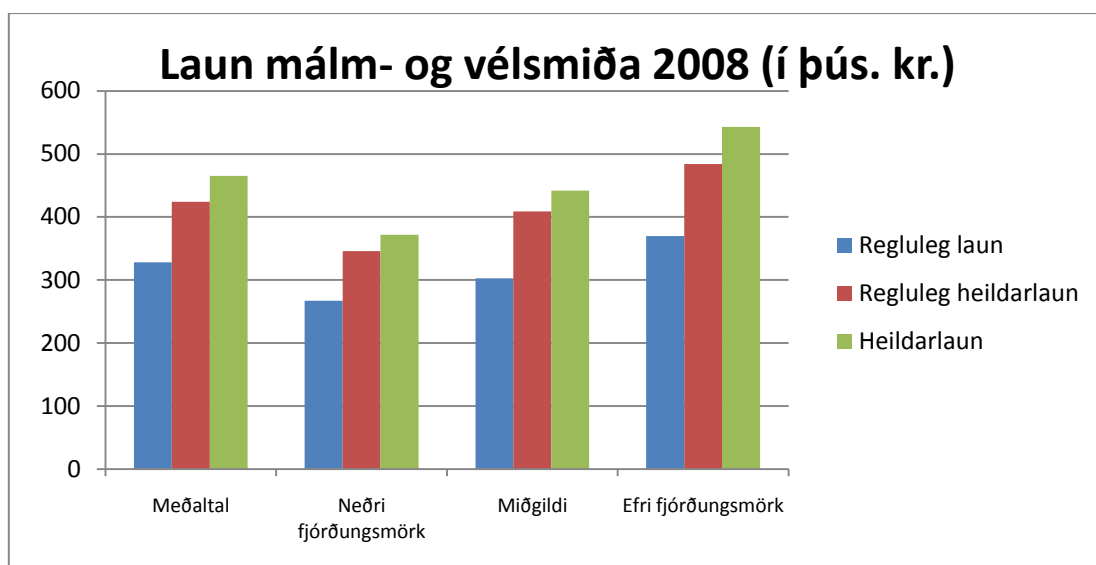
	sep.09	okt.09	nóv.09	des.09	jan.10	feb.10	mar.10	apr.10	maí.10	jún.10	júl.10	ágú.10	sep.10
CIF í millj. kr.	160	133	117	65	107	94	106	131	156	150	90	122	101

6. Innflutningur bílavarahluta

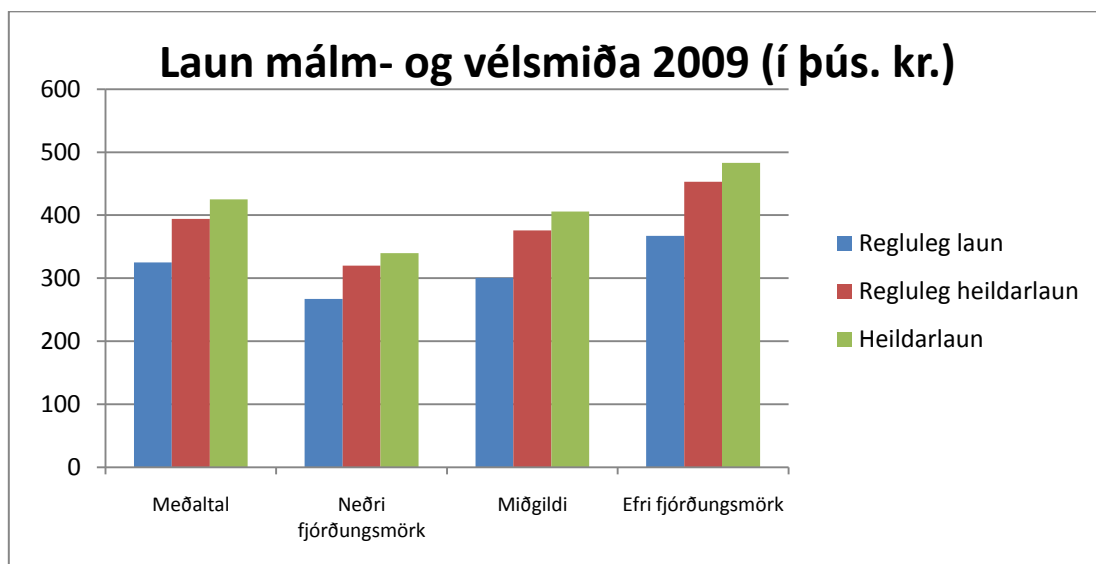


CIF í millj. kr.	sep.09	okt.09	nóv.09	des.09	jan.10	feb.10	mar.10	apr.10	maí.10	jún.10	júl.10	ágú.10	sep.10
Bílavarahlutir	307	347	291	236	235	237	280	278	261	274	241	288	280

7. Laun málm- og vélsmiða



2008	Meðaltal	Neðri fjórðungsmörk	Miðgildi	Efri fjórðungsmörk
Regluleg laun	328	267	303	370
Regluleg heildarlaun	424	346	409	484
Heildarlaun	465	372	442	543
Fjöldi greiddra stunda	48,1	43,7	47,4	51,5



2009	Meðaltal	Neðri fjórðungsmörk	Miðgildi	Efri fjórðungsmörk
Regluleg laun	325	267	301	367
Regluleg heildarlaun	394	320	376	453
Heildarlaun	425	340	406	483
Fjöldi greiddra stunda	45,7	41,9	44,5	48,2