

## Hagtölur bílgreina

### 1. Samanburður á verðþróun viðgerða og varahluta

Í janúar síðastliðnum var verð á bílavarahlutum 2,4% lægra en í sama mánuði í fyrra. Viðgerðarkostnaður hækkaði á sama tímabili um 4,6%.

### 2. Samanburður á kostnaði við ökutæki og neysluverðsvísitölu

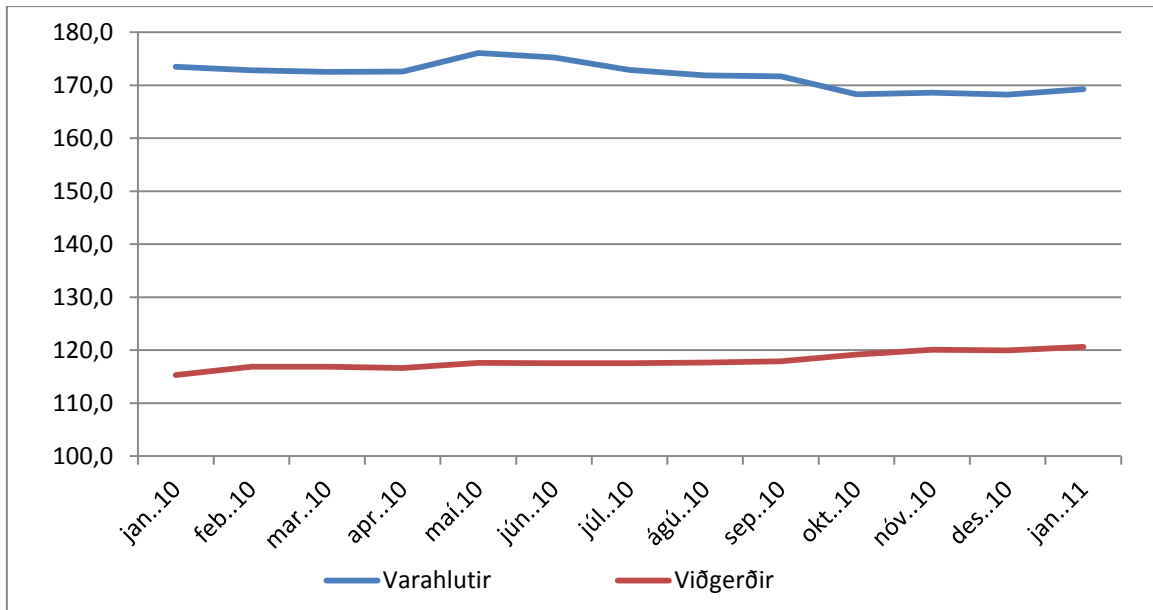
Rekstrarkostnaður ökutækja hækkaði um 6,0% á tímabilinu frá janúar 2010 til janúar 2011. Athygli vekur að frá september 2010 hefur rekstrarkostnaður ökutækja hækkað um 6,6%. Á sama tímabili hækkaði kaupverð ökutækja um 3,4%. Á þessu 12 mánaða tímabili hækkaði vísitala neysluverðs um 1,8%

### 3. Laun málm- og vélsmiða

Regluleg meðaltals heildarlaun lækkuðu milli árána 2008-2009 um 7,1%, fóru úr 424 þús. kr. á mánuði í 394 þús. kr. á mán. Töluverð lækkun varð í flestum launamælingum hjá málm- og vélsmiðum árið 2009. Er þetta mikill viðsnúningur frá árinu á undan þegar launin hækkuðu um að jafnaði 5% .

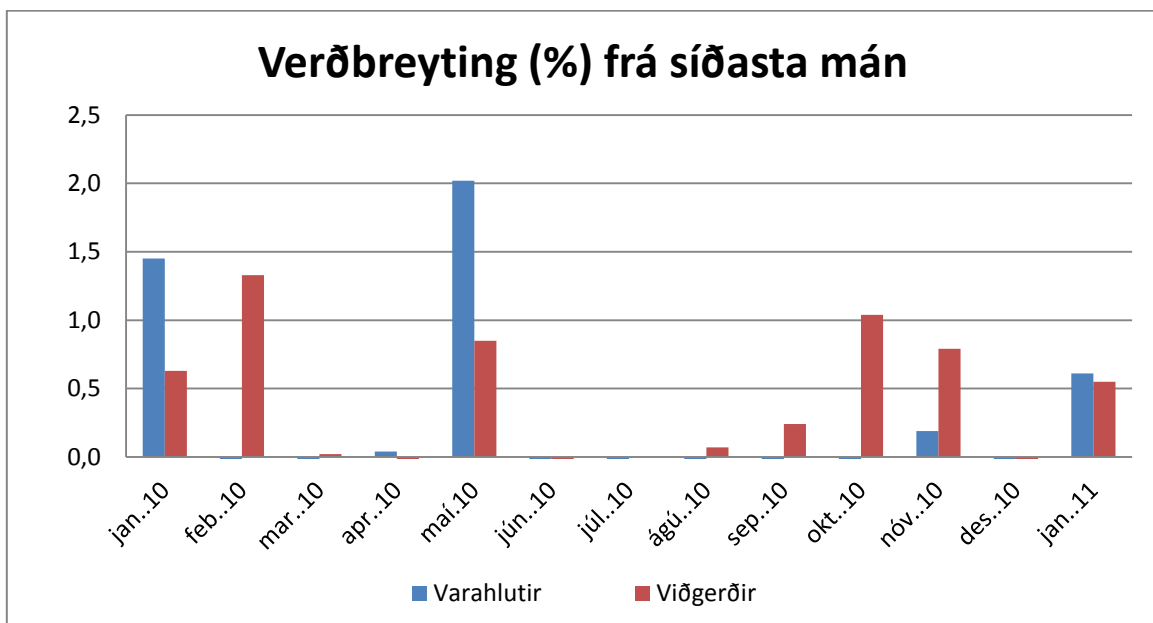
Breytingar á launum 2008-2009	Meðaltal	Neðri fjórðungsmörk	Miðgildi	Efri fjórðungsmörk
Regluleg laun	-0,9%	0,0%	-0,7%	-0,8%
Regluleg heildarlaun	-7,1%	-7,5%	-8,1%	-6,4%
Heildarlaun	-8,6%	-8,6%	-8,1%	-11,0%

## 1. Samanburður á verðþróun viðgerða og varahluta



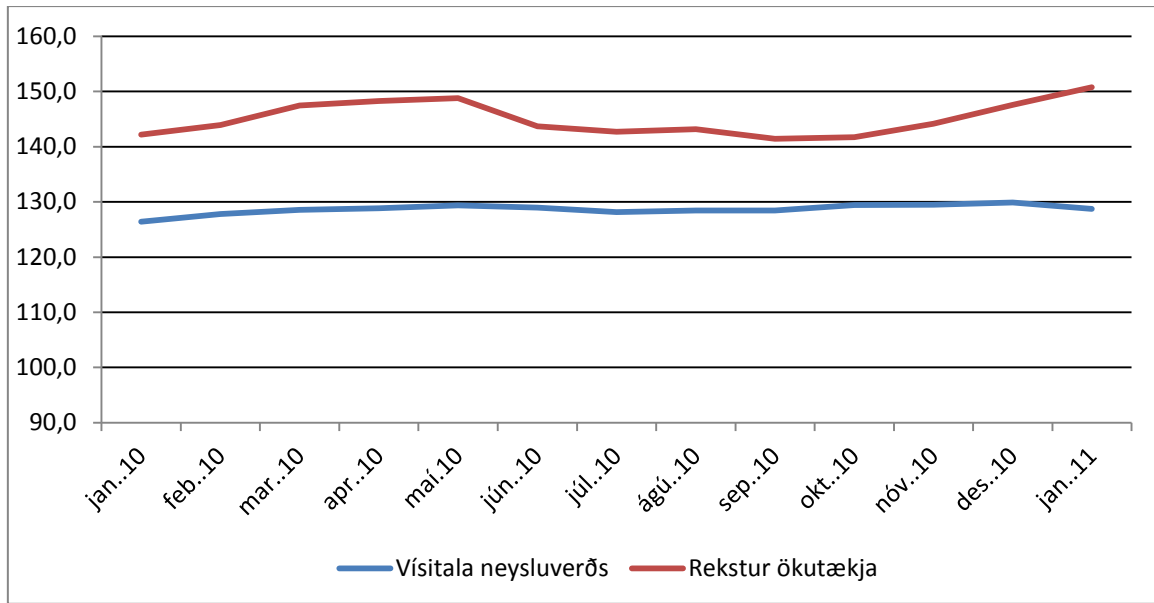
	jan.10	feb.10	mar.10	apr.10	maí.10	jún.10	júl.10	ágú.10	sep.10	okt.10	nóv.10	des.10	jan.11
Varahlutir	173,5	172,8	172,5	172,6	176,1	175,3	172,9	171,9	171,7	168,3	168,6	168,3	169,3
Viðgerðir	115,3	116,9	116,9	116,6	117,6	117,6	117,6	117,6	117,9	119,1	120,1	119,9	120,6

## 2. Verðbreytingar á viðgerðum og varahlutum milli mánaða



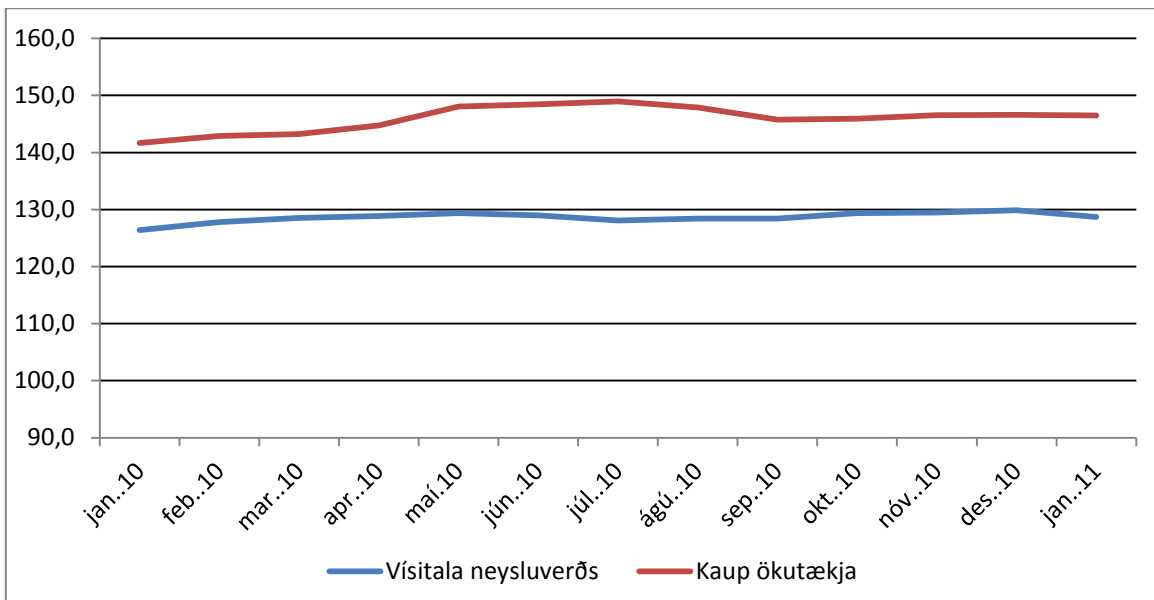
	jan.10	feb.10	mar.10	apr.10	maí.10	jún.10	júl.10	ágú.10	sep.10	okt.10	nóv.10	des.10	jan.11
Varahlutir	1,5	-0,4	-0,2	0,0	2,0	-0,5	-1,4	-0,6	-0,1	-2,0	0,2	-0,2	0,6
Viðgerðir	0,6	1,3	0,0	-0,2	0,9	-0,1	0,0	0,1	0,2	1,0	0,8	-0,1	0,6

### 3. Verðþróun á rekstri ökutækja og vísitölu neysluverðs



	jan.10	feb.10	mar.10	apr.10	maí.10	jún.10	júl.10	ágú.10	sep.10	okt.10	nóv.10	des.10	jan.11
Vísitala neysluverðs	126,4	127,8	128,5	128,9	129,4	129,0	128,1	128,4	128,4	129,4	129,5	129,9	128,7
Rekstur ökutækja	142,2	143,9	147,5	148,3	148,8	143,7	142,7	143,2	141,4	141,7	144,2	147,6	150,8

### 4. Verðþróun á nýjum bílum og vísitölu neysluverðs

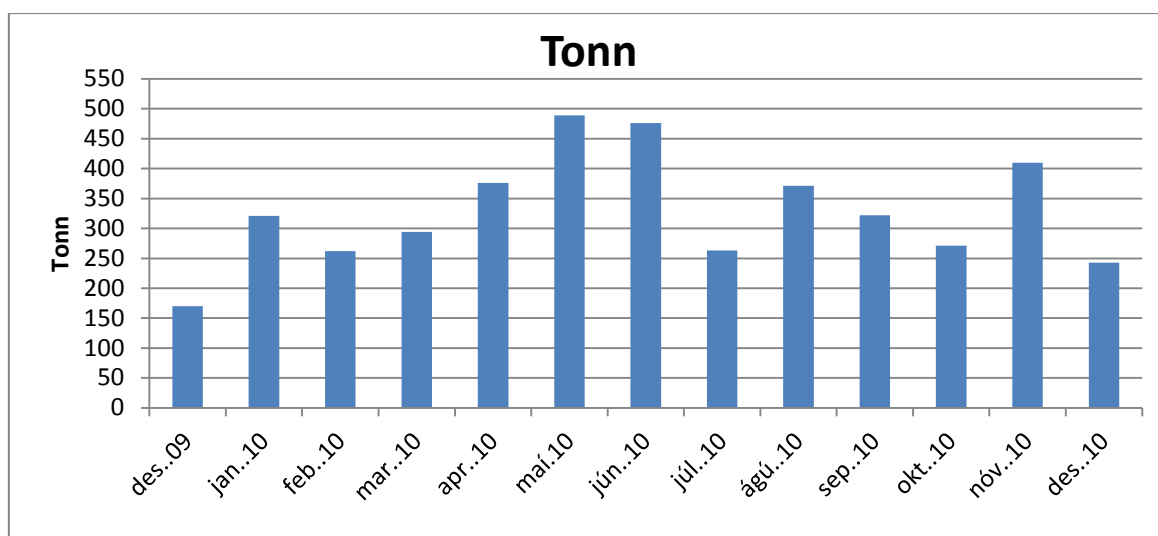


	jan.10	feb.10	mar.10	apr.10	maí.10	jún.10	júl.10	ágú.10	sep.10	okt.10	nóv.10	des.10	jan.11
Vísitala neysluverðs	126,4	127,8	128,5	128,9	129,4	129,0	128,1	128,4	128,4	129,4	129,5	129,9	128,7
Kaup ökutækja	141,7	142,9	143,2	144,7	148,0	148,5	149,0	147,9	145,8	145,9	146,6	146,6	146,5

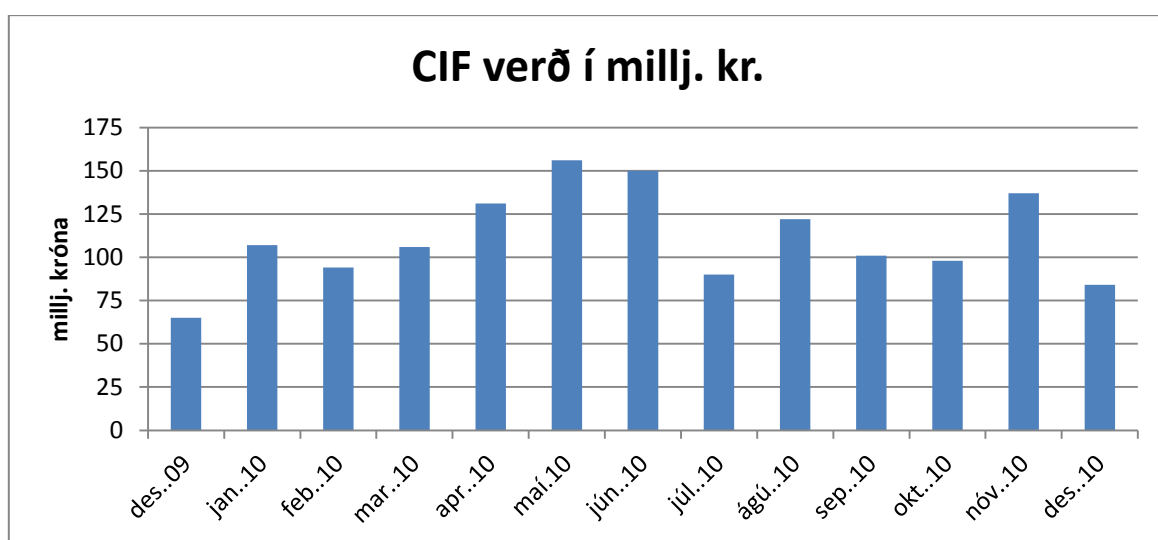




## 7. Innflutningur á smurólíu og smurfeiti

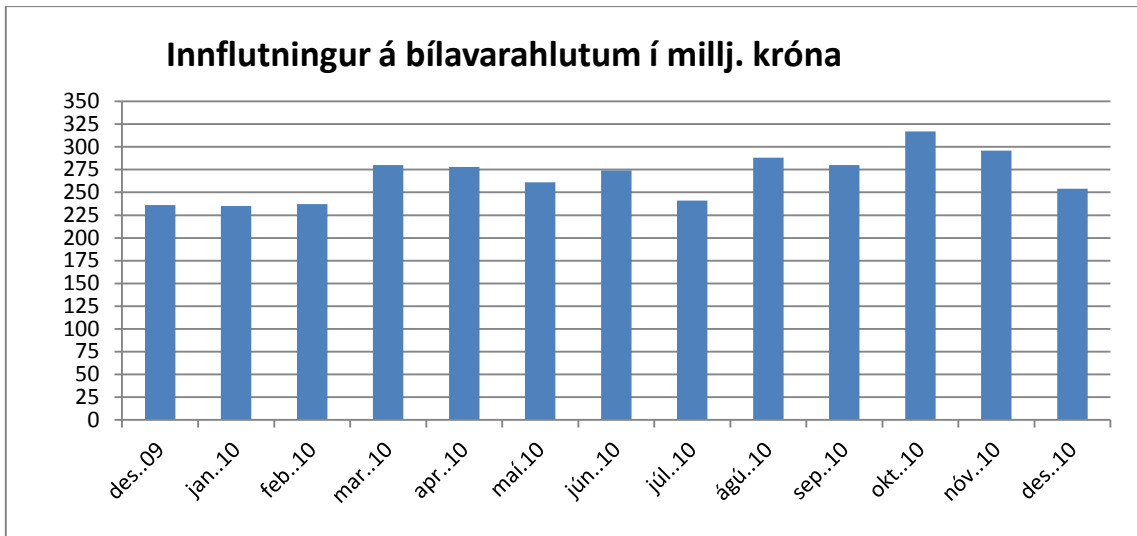


	des.09	jan.10	feb.10	mar.10	apr.10	maí.10	jún.10	júl.10	ágú.10	sep.10	okt.10	nóv.10	des.10
<b>Smurólía, smurfeiti</b>	170	321	262	294	376	489	476	263	371	322	271	410	243



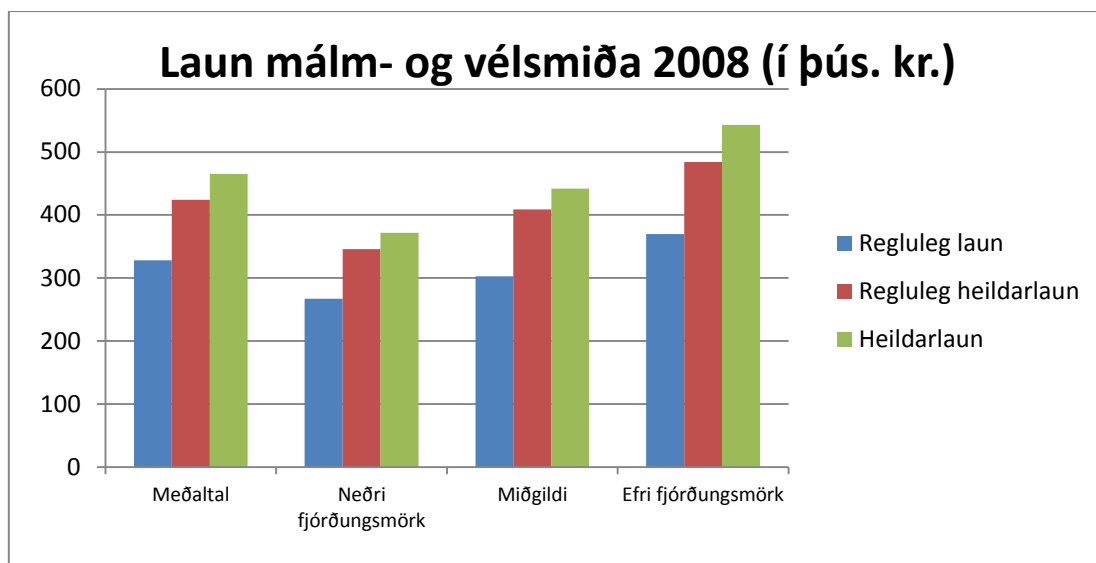
	des.09	jan.10	feb.10	mar.10	apr.10	maí.10	jún.10	júl.10	ágú.10	sep.10	okt.10	nóv.10	des.10
<b>CIF í millj. kr.</b>	65	107	94	106	131	156	150	90	122	101	98	137	84

## 8. Innflutningur bílavarahluta

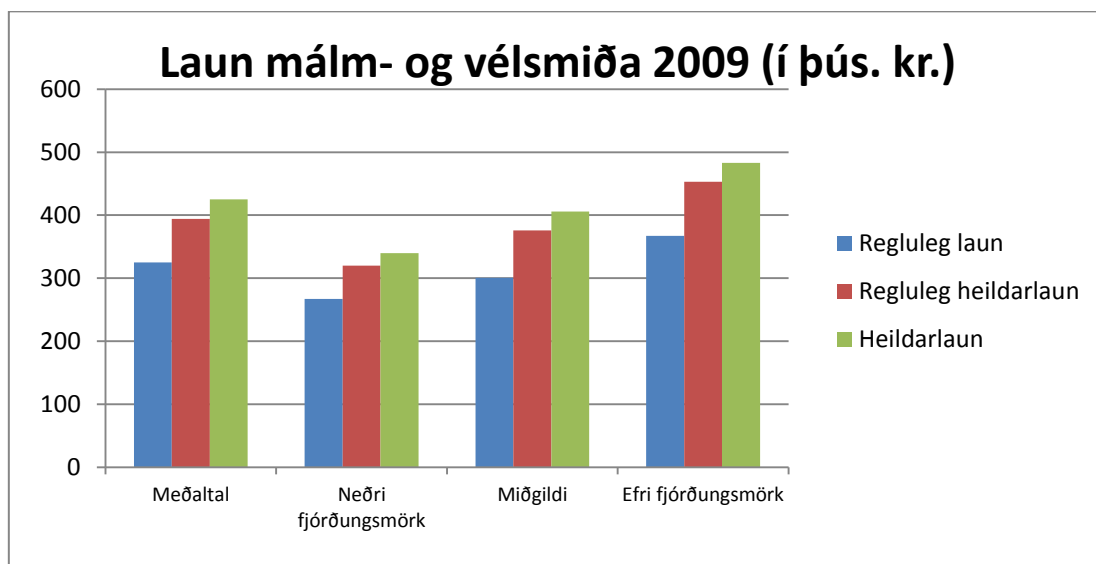


CIF í millj. kr.	des.09	jan.10	feb.10	mar.10	apr.10	maí.10	jún.10	júl.10	ágú.10	sep.10	okt.10	nóv.10	des.10
Bílavarahlutir	236	235	237	280	278	261	274	241	288	280	317	296	254

## 9. Laun málm- og vélsmiða



2008	Meðaltal	Neðri fjórðungsmörk	Miðgildi	Efri fjórðungsmörk
<b>Regluleg laun</b>	328	267	303	370
<b>Regluleg heildarlaun</b>	424	346	409	484
<b>Heildarlaun</b>	465	372	442	543
<b>Fjöldi greiddra stunda</b>	48,1	43,7	47,4	51,5



2009	Meðaltal	Neðri fjórðungsmörk	Miðgildi	Efri fjórðungsmörk
<b>Regluleg laun</b>	325	267	301	367
<b>Regluleg heildarlaun</b>	394	320	376	453
<b>Heildarlaun</b>	425	340	406	483
<b>Fjöldi greiddra stunda</b>	45,7	41,9	44,5	48,2