

Hagtölur bílgreina

1. Samanburður á verðþróun viðgerða og varahluta

Árshækkunin á varahlutum frá mars 2008 til mars 2009 nam 38,6% en hækkunin á viðgerðum 9,6% á sama tímabili. Verðþróun á varahlutum og viðgerðum hélst nokkuð vel í hendur fram til september árið 2008 en þá hækkuðu varahlutirnir um 19,6% en viðgerðirnar einungis um 0,9%. Það sem af er árinu 2009 hafa varahlutirnir hækkað um 0,1% og viðgerðirnar um 1,5%.

2. Samanburður á kostnaði við ökutæki og neysluverðsvísitölu

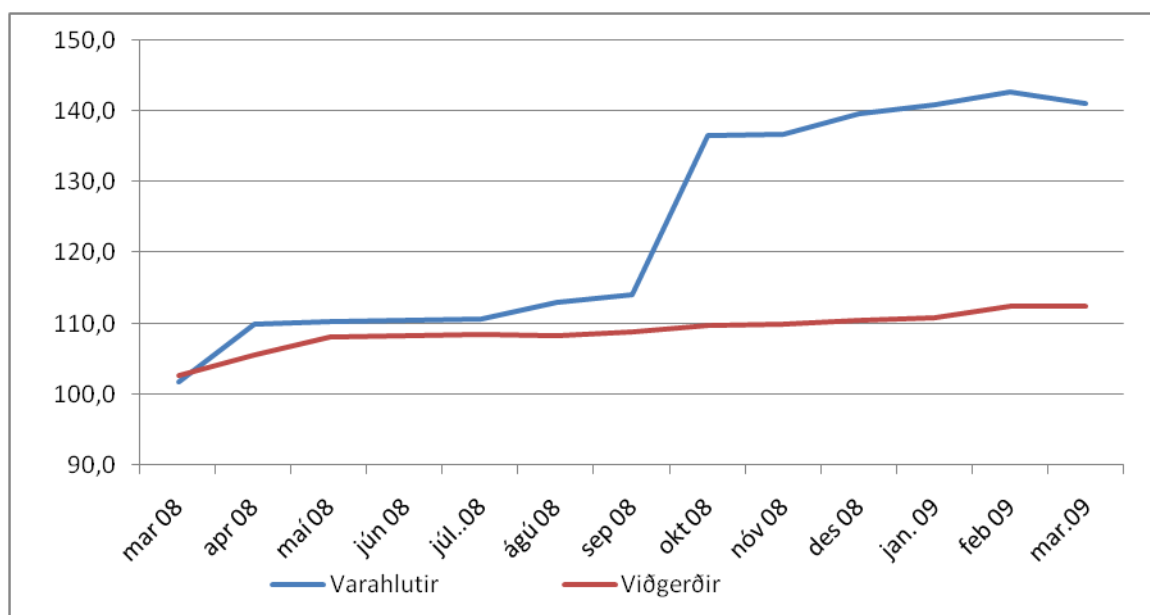
Rekstur ökutækja hækkaði um 6,8% frá mars 2008 til mars 2009. Töluverð hækkun varð á þessum lið frá mars fram í júlí, en hækkunin á því tímabili nam 16,3%. Frá þeim tíma hefur kostnaðurinn lækkað. Rekstur ökutækja hefur lækkað það sem af er árinu 2009 um 2%. Vísitalan hækkaði um 15,2% frá mars 2008 til mars 2009, það virðist sem nokkurt jafnvægi sé komið á verðbreytingarnar.

Nýir bílar hækkuðu um 18,4% á tímabilinu frá mars í fyrra til mars 2009 á meðan vísitala neysluverðs hækkaði um 15,2%. Frá janúar til mars síðastliðinn hafa nýir bílar hækkað um 1,5% á meðan vísitala neysluverðs hefur hækkað um 0,1%.

3. Laun málm- og vélsmiða 2007

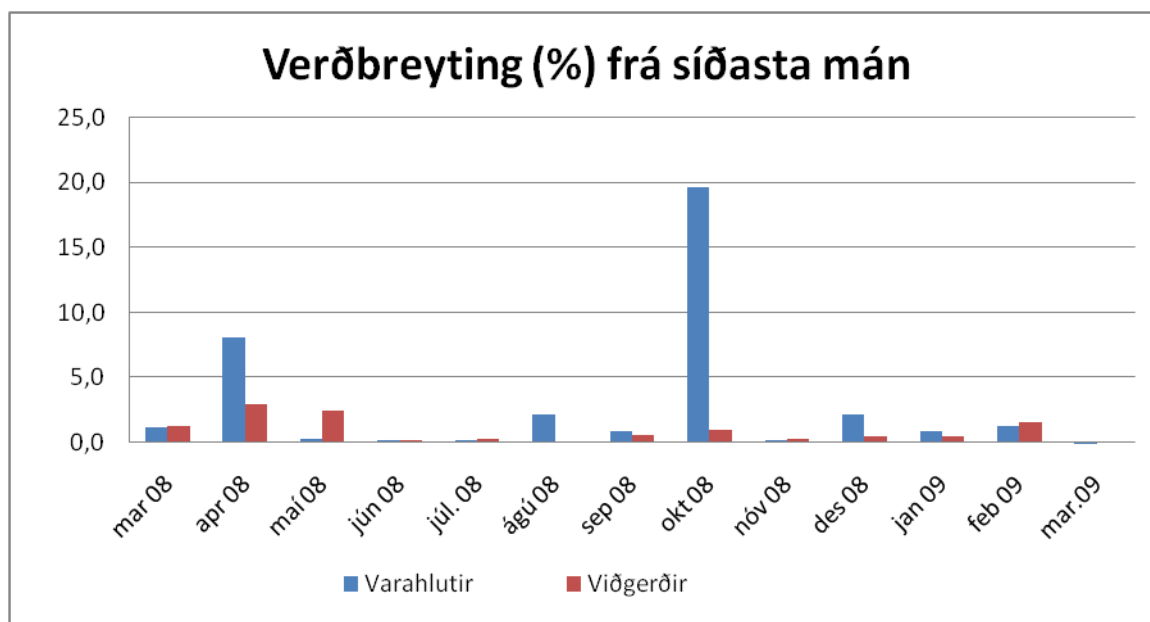
Gögn sem sýna laun málm- og vélsmiða fyrir árið 2008 liggja ekki fyrir þegar þessar hagtölur eru birtar.

1. Samanburður á verðþróun viðgerða og varahluta



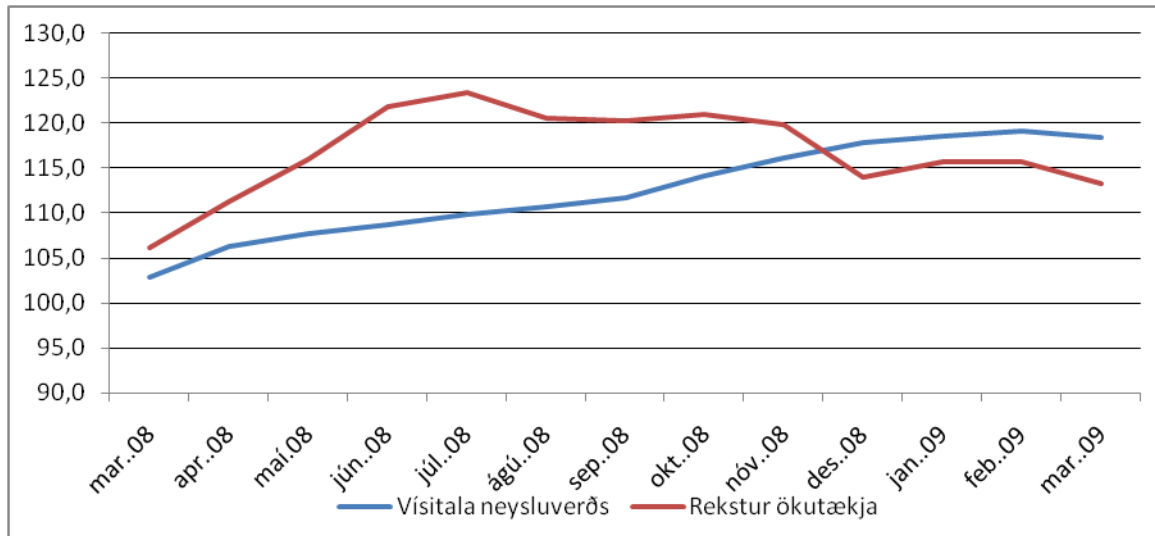
	mar 08	apr 08	maí 08	jún 08	júl 08	ágú 08	sep 08	okt 08	nóv 08	des 08	jan 09	feb 09	mar 09
Varahlutir	101,8	110,0	110,3	110,5	110,7	113,1	114,1	136,4	136,7	139,6	140,9	142,7	141,1
Viðgerðir	102,6	105,5	108,0	108,1	108,3	108,2	108,7	109,7	109,9	110,3	110,7	112,4	112,4

2. Verðbreytingar á viðgerðum og varahlutum milli mánaða



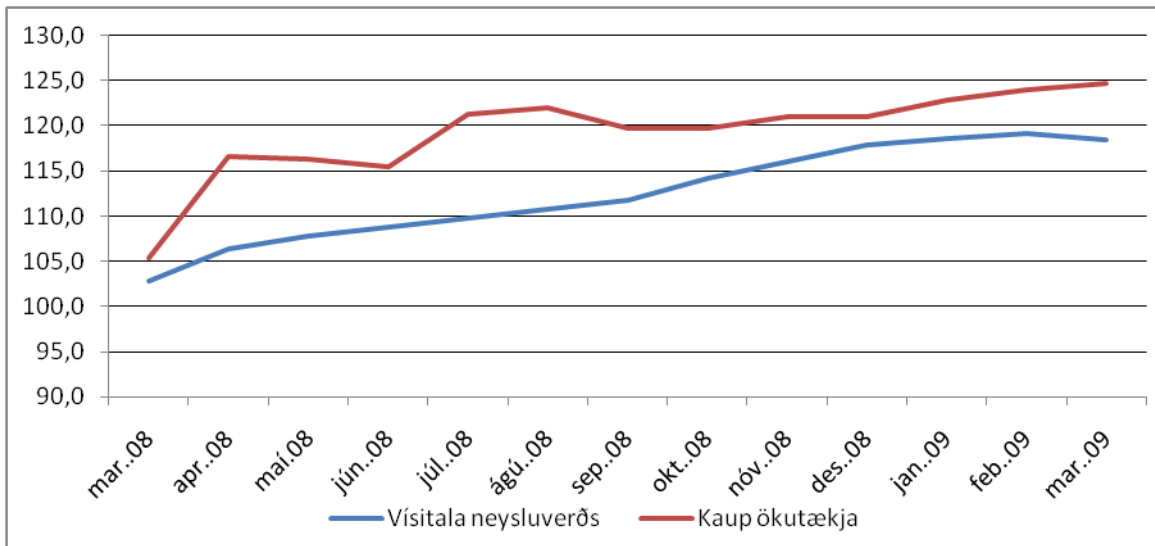
	mar 08	apr 08	maí 08	jún 08	júl 08	ágú 08	sep 08	okt 08	nóv 08	des 08	jan 09	feb 09	mar 09
Varahlutir	1,1	8,1	0,3	0,1	0,2	2,2	0,9	19,6	0,2	2,1	0,9	1,3	-1,1
Viðgerðir	1,2	2,9	2,3	0,1	0,2	-0,1	0,5	0,9	0,2	0,4	0,4	1,5	0,0

3. Verðþróun á rekstri ökutækja og vísitölu neysluverðs



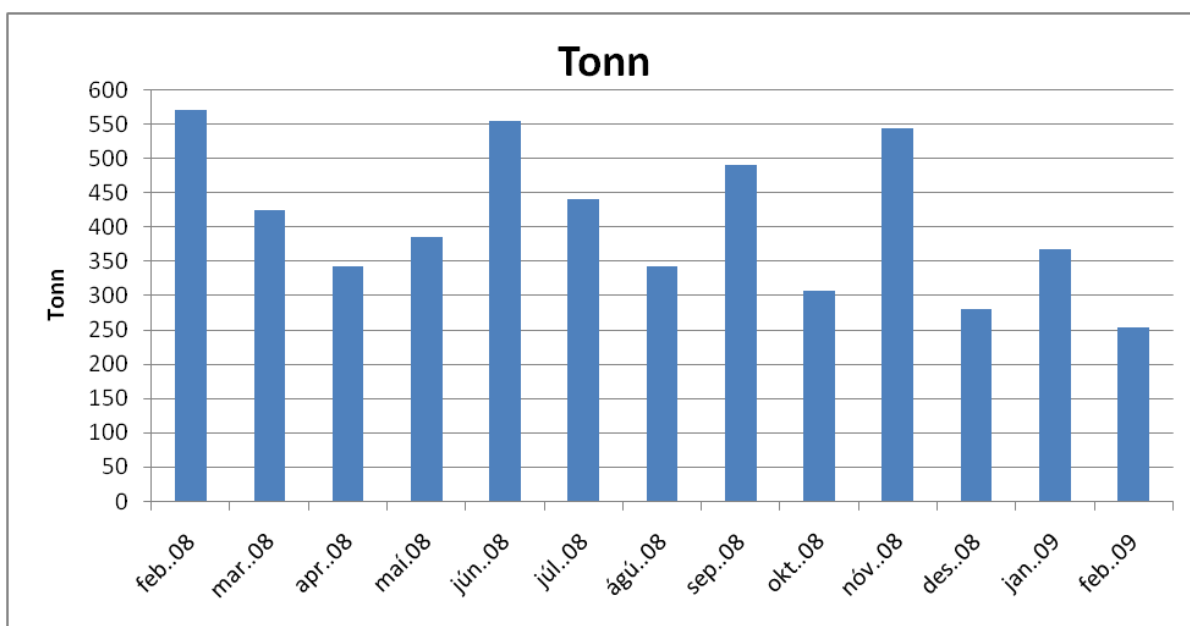
	mar.08	apr.08	maí.08	jún.08	júl.08	ágú.08	sep.08	okt.08	nóv.08	des.08	jan.09	feb.09	mar.09
Vísitala neysluverðs	102,9	106,3	107,8	108,8	109,8	110,8	111,8	114,1	116,1	117,9	118,6	119,2	118,5
Rekstur ökutækja	106,1	111,3	115,9	121,7	123,4	120,6	120,2	120,9	119,8	114,0	115,6	115,6	113,3

4. Verðþróun á nýjum bílum og vísitölu neysluverðs

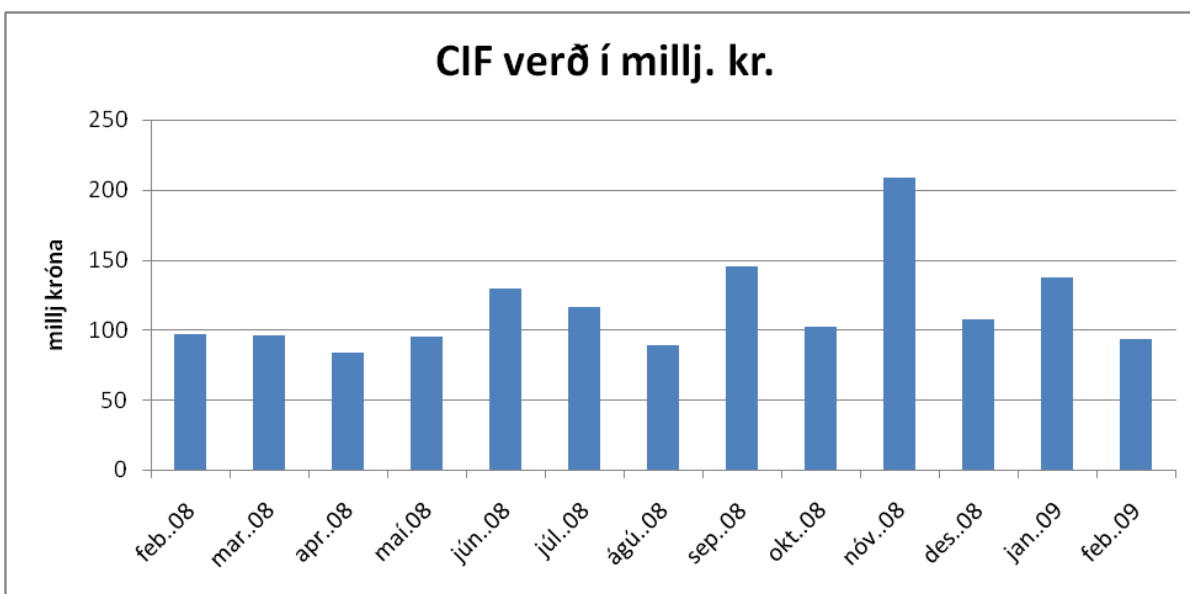


	mar.08	apr.08	maí.08	jún.08	júl.08	ágú.08	sep.08	okt.08	nóv.08	des.08	jan.09	feb.09	mar.09
Vísitala neysluverðs	102,9	106,3	107,8	108,8	109,8	110,8	111,8	114,1	116,1	117,9	118,6	119,2	118,5
Kaup ökutækja	105,3	116,6	116,3	115,3	121,2	122,0	119,7	119,7	121,0	120,9	122,8	123,9	124,6

5. Innflutningur á smurolíu og smurfeiti

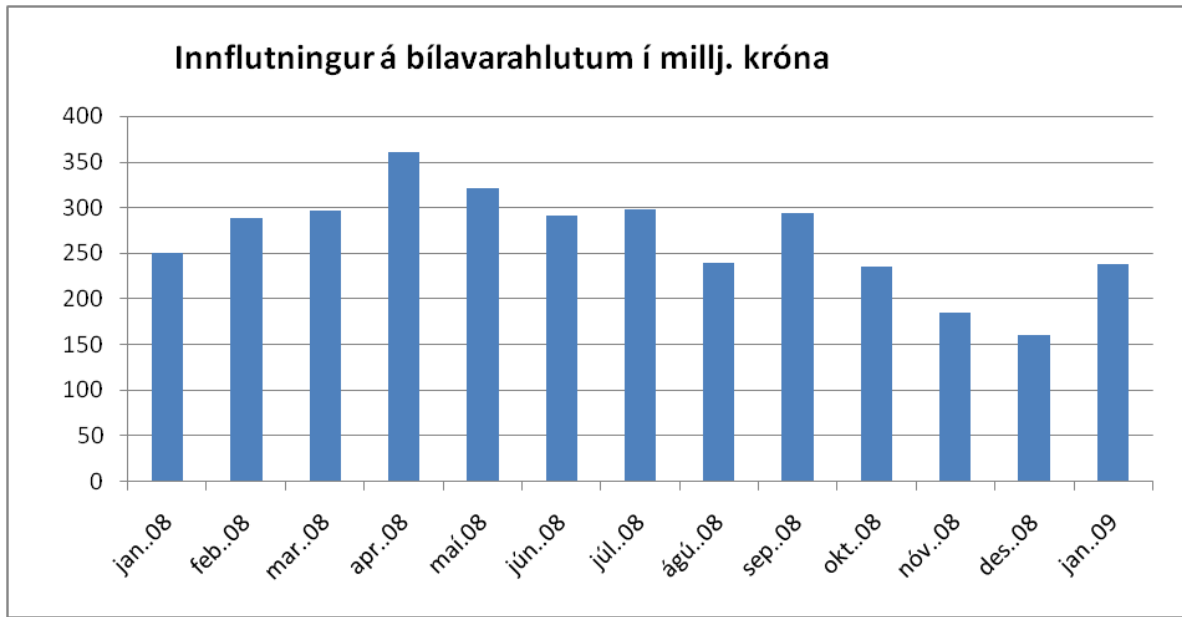


	feb.08	mar.08	apr.08	maí.08	jún.08	júl.08	ágú.08	sep.08	okt.08	nóv.08	des.08	jan.09	feb.09
Smurolía, smurfeiti	570	423	341	385	554	439	341	490	307	543	279	366	252



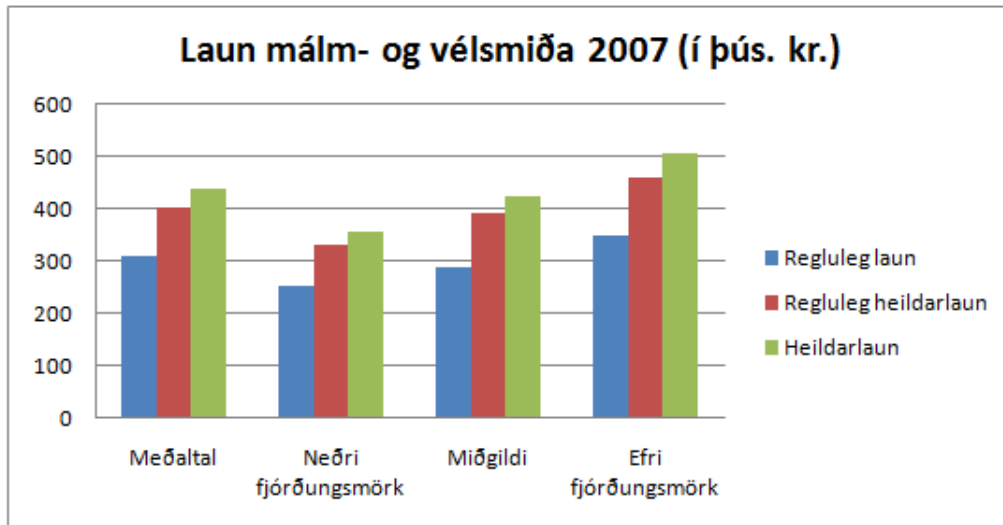
	feb.08	mar.08	apr.08	maí.08	jún.08	júl.08	ágú.08	sep.08	okt.08	nóv.08	des.08	jan.09	feb.09
CIF í millj. kr.	97	96	84	95	129	116	89	145	102	209	107	137	93

6. Innflutningur bílvarahluta



CIF í millj. kr.	feb.08	mar.08	apr.08	maí.08	jún.08	júl.08	ágú.08	sep.08	okt.08	nónv.08	des.08	jan.09	feb.09
Bílvarahlutir	289	296	361	321	291	298	239	294	236	185	160	238	221

7. Laun málm- og vélsmiða 2007



2007	Meðaltal	Neðri fjórðungsmörk	Miðgildi	Efri fjórðungsmörk
Regluleg laun	309	251	289	347
Regluleg heildarlaun	403	330	390	460
Heildarlaun	440	354	423	507
Fjöldi greiddra stunda	48,3	43,5	47,2	51,8