

Hagtölur bílgreina

1. Samanburður á verðþróun viðgerða og varahluta

Nokkuð skörp hækkun varð á bílavarahlutum milli september og október eða um 4,4% en bílaviðgerðir hækkuðu um 0,5%. Árshækkunin í október nam 21,8% en á bílaviðgerðir um 4,4%. Frá upphafi ársins hafa varahlutir hækkað stöðugt fyrir utan mælinguna í mars en þá lækkuðu þeir um 1,1%. Síðan þá hafa þeir hækkað um 17,8%. Mun minni breytingar hafa orðið á bílaviðgerðum það sem af er árinu, frá ársbyrjun hefur einungis orðið 3,5% hækkun.

2. Samanburður á kostnaði við ökutæki og neysluverðsvísitölu

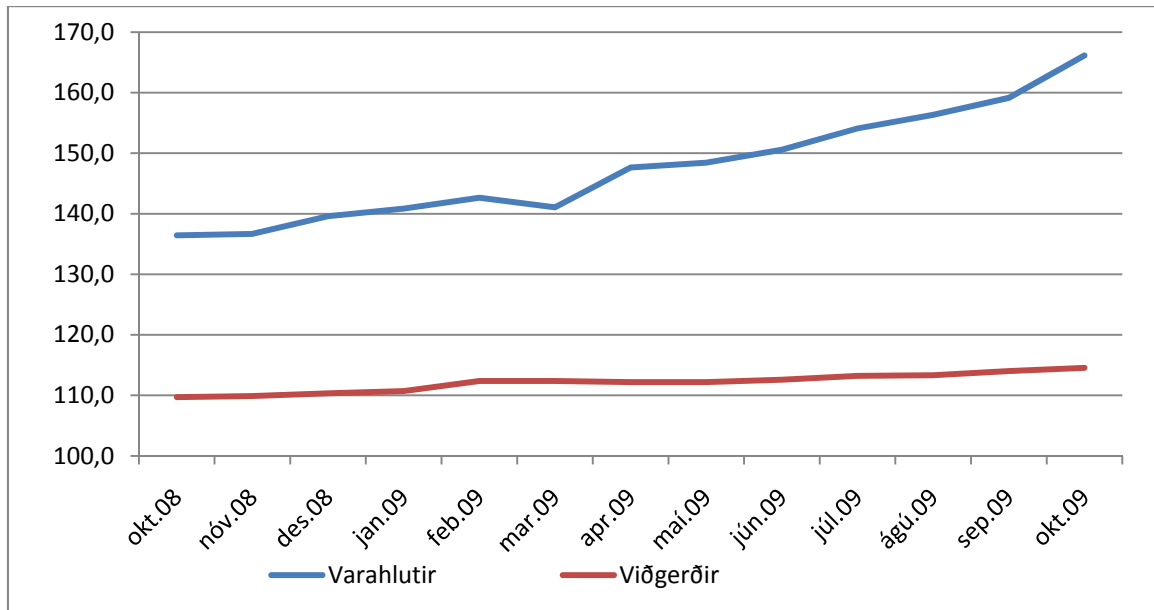
Rekstrarkostnaður ökutækja lækkaði í október um 0,1% og var það annan mánuðinn í röð sem lækkun verður. Þessi kostnaðarliður náði hámarki í ágúst en hefur lækkað um 2,1% síðan þá. Öðru máli gegnir um verð á nýjum bílum en þeir hækkuðu um 1,4% milli mánaða. Síðustu tvo mánuði hafa nýir bílar hækkað um 3,5%. Frá október í fyrra hefur rekstrarkostnaður ökutækja hækkað um 11,2% og nýir bílar um 12,7%.

Vísitala neysluverðs hækkaði um 1,1% í mánuðinum og hefur hækkað um 9,7% frá október 2008.

3. Laun málm- og vélsmiða

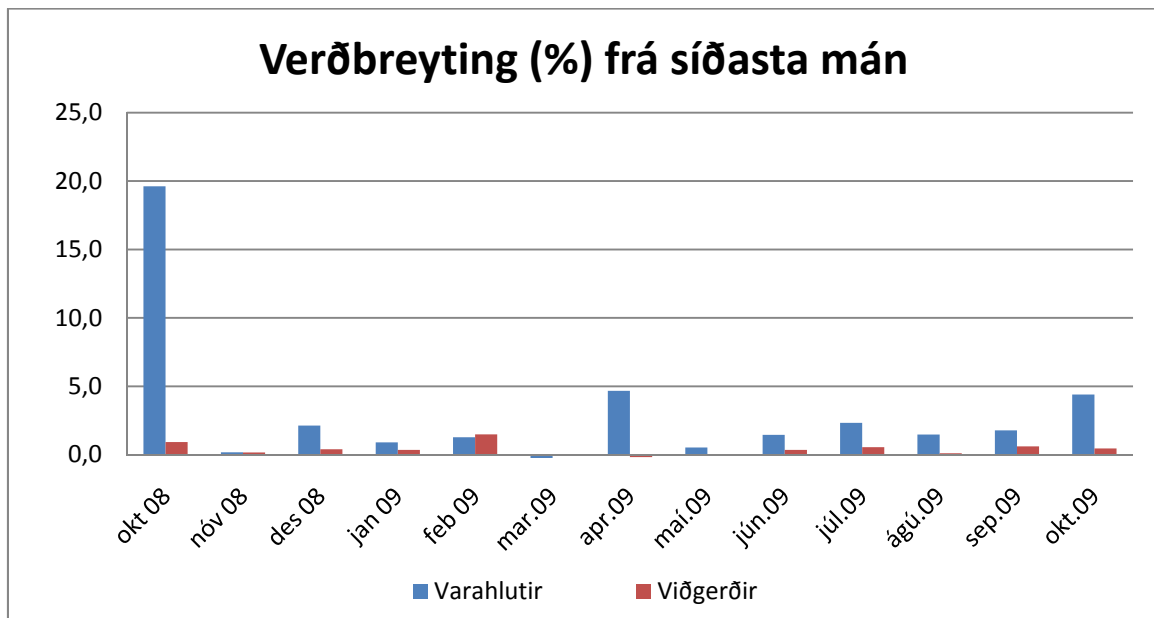
Regluleg meðaltals heildarlaun hækkuðu milli árana 2007-2008 um 5,2%, fóru úr 403 þús. á mánuði í 424 þús. á mánuði. Hækkunin á reglulegum heildarlaunum hvort sem horft er á meðaltal, neðri fjórðungsmörk, miðgildið eða efri fjórðungsmörk var u.þ.b. 5%.

1. Samanburður á verðþróun viðgerða og varahluta



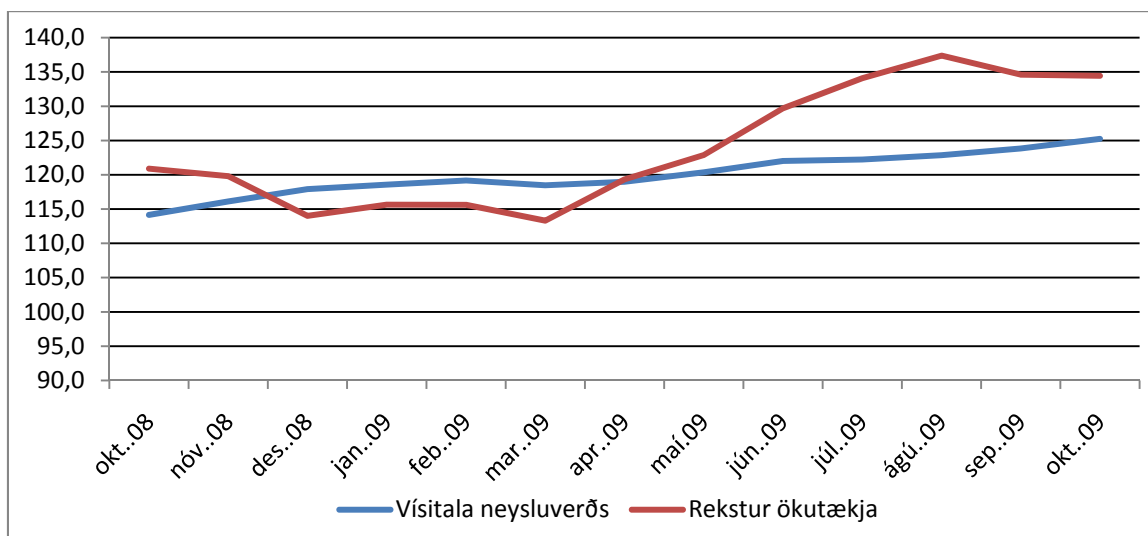
	okt.08	nóv.08	des.08	jan.09	feb.09	mar.09	apr.09	maí.09	jún.09	júl.09	ágú.09	sep.09	okt.09
Varahlutir	136,4	136,7	139,6	140,9	142,7	141,1	147,6	148,4	150,6	154,1	156,4	159,1	166,1
Viðgerðir	109,7	109,9	110,3	110,7	112,4	112,4	112,2	112,2	112,6	113,2	113,3	114,0	114,5

2. Verðbreytingar á viðgerðum og varahlutum milli mánaða



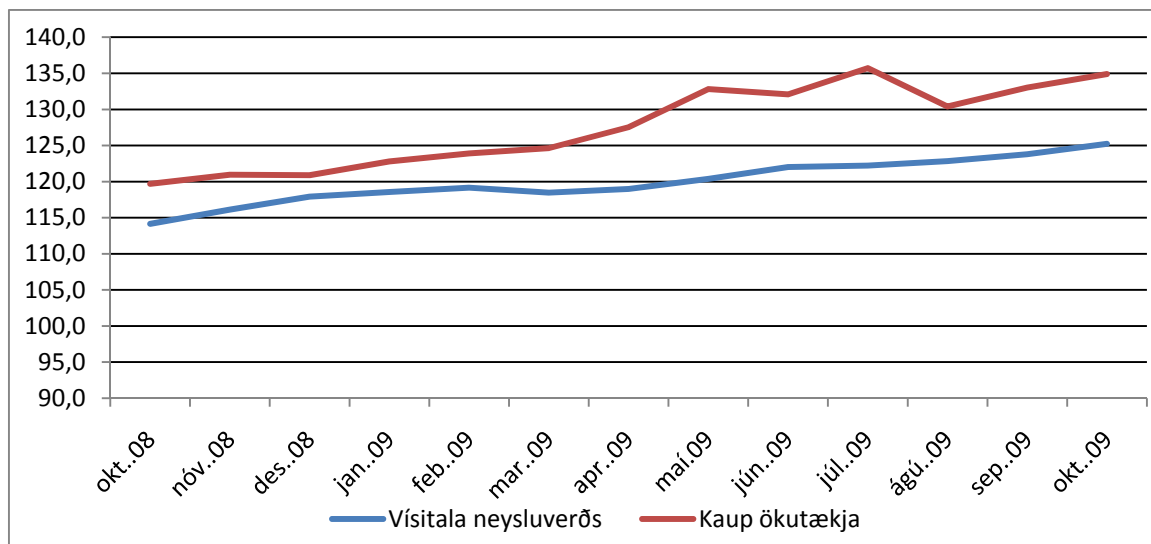
	okt 08	nóv 08	des 08	jan 09	feb 09	mar.09	apr.09	maí.09	jún.09	júl.09	ágú.09	sep.09	okt.09
Varahlutir	19,6	0,2	2,1	0,9	1,3	-1,1	4,7	0,5	1,5	2,3	1,5	1,8	4,4
Viðgerðir	0,9	0,2	0,4	0,4	1,5	0,0	-0,2	0,0	0,4	0,6	0,1	0,6	0,5

3. Verðþróun á rekstri ökutækja og vísitölu neysluverðs



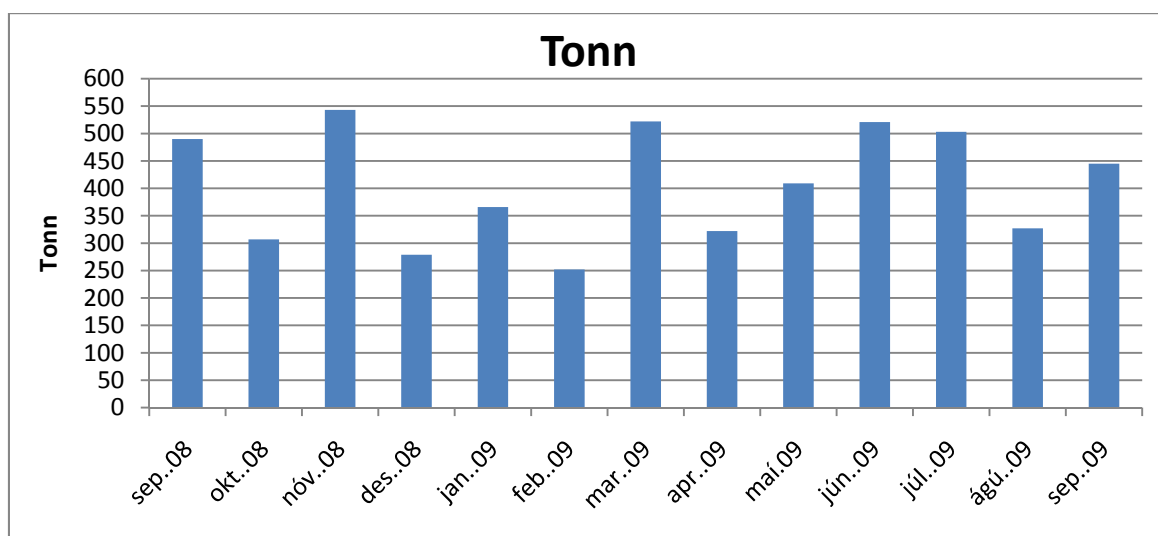
	okt.08	nóv.08	des.08	jan.09	feb.09	mar.09	apr.09	maí.09	jún.09	júl.09	ágú.09	sep.09	okt.09
Vísitala neysluverðs	114,1	116,1	117,9	118,6	119,2	118,5	119,0	120,4	122,0	122,2	122,9	123,8	125,2
Rekstur ökutækja	120,9	119,8	114,0	115,6	115,6	113,3	119,3	122,9	129,7	134,1	137,4	134,6	134,4

4. Verðþróun á nýjum bílum og vísitölu neysluverðs

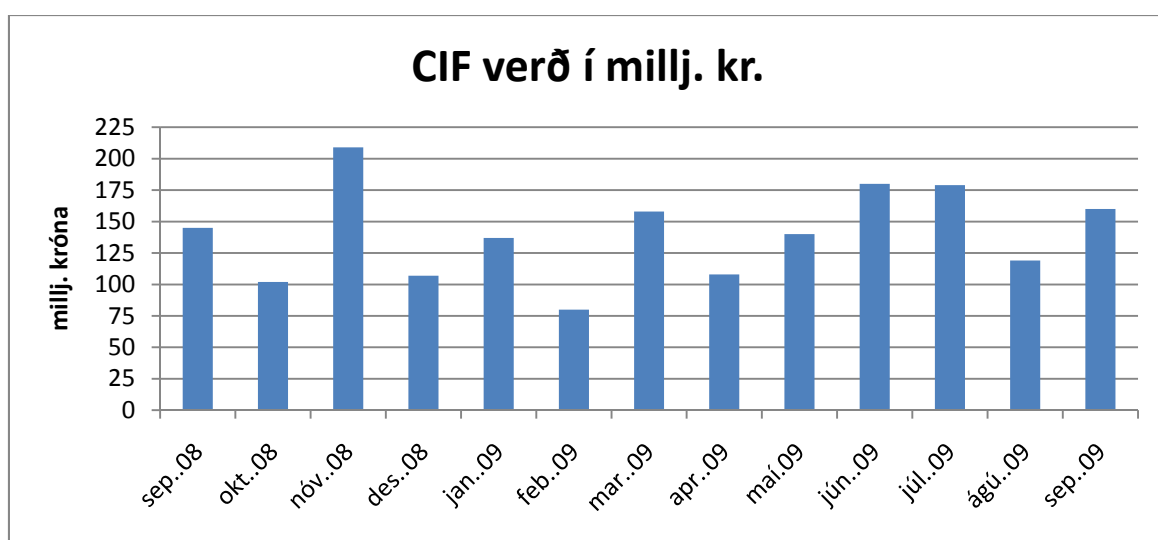


	okt.08	nóv.08	des.08	jan.09	feb.09	mar.09	apr.09	maí.09	jún.09	júl.09	ágú.09	sep.09	okt.09
Vísitala neysluverðs	114,1	116,1	117,9	118,6	119,2	118,5	119,0	120,4	122,0	122,2	122,9	123,8	125,2
Kaup ökutækja	119,7	121,0	120,9	122,8	123,9	124,6	127,5	132,8	132,1	135,7	130,4	133,0	134,9

5. Innflutningur á smurólíu og smurfeiti

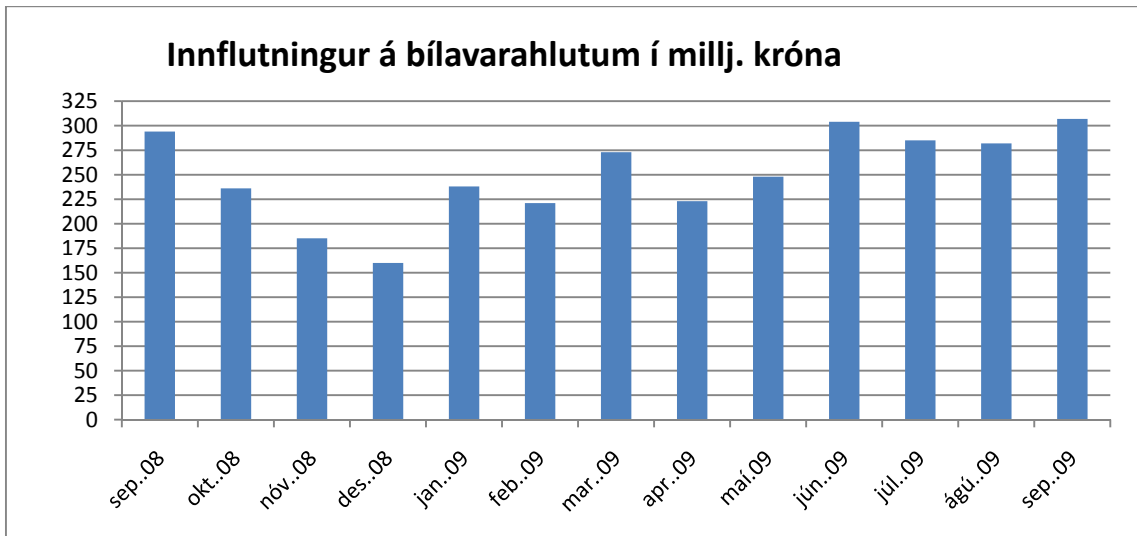


	sep.08	okt.08	nóv.08	des.08	jan.09	feb.09	mar.09	apr.09	maí.09	jún.09	júl.09	ágú.09	sep.09
Smurólía, smurfeiti	490	307	543	279	366	252	522	322	409	521	503	327	445



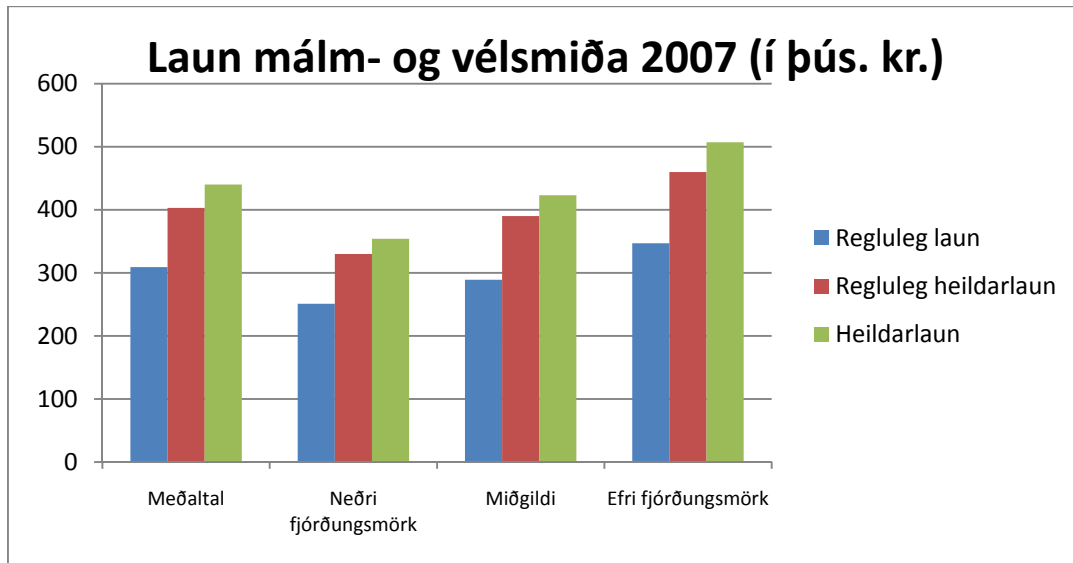
	sep.08	okt.08	nóv.08	des.08	jan.09	feb.09	mar.09	apr.09	maí.09	jún.09	júl.09	ágú.09	sep.09
CIF í millj. kr.	145	102	209	107	137	80	158	108	140	180	179	119	160

6. Innflutningur bílavarahluta

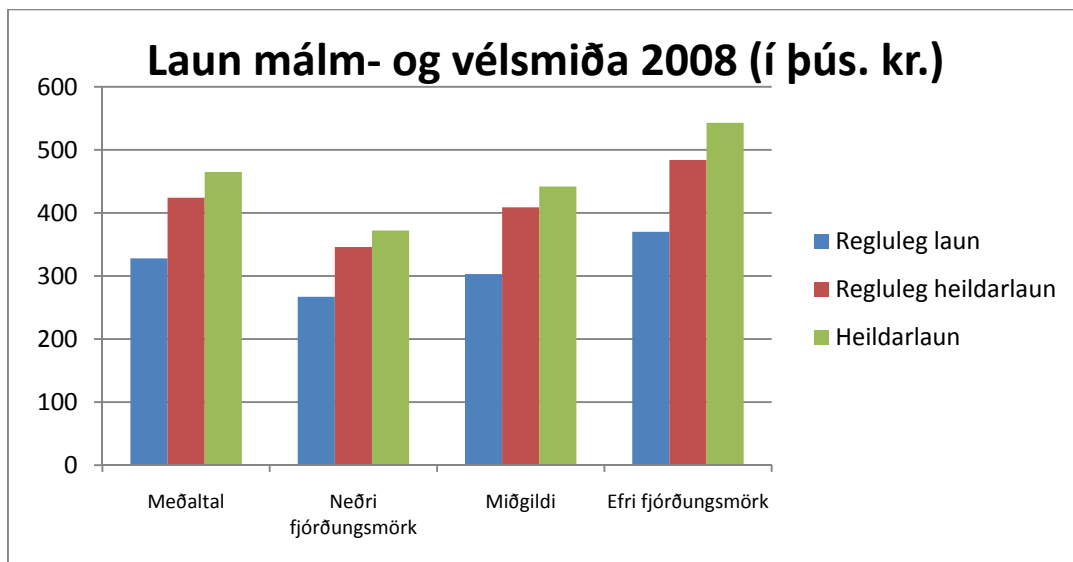


CIF í millj. kr.	sep.08	okt.08	nóv.08	des.08	jan.09	feb.09	mar.09	apr.09	maí.09	jún.09	júl.09	ágú.09	sep.09
Bílavarahlutir	294	236	185	160	238	221	273	223	248	304	285	282	307

7. Laun málm- og vélsmiða



2007	Meðaltal	Neðri fjórðungsmörk	Miðgildi	Efri fjórðungsmörk
Regluleg laun	309	251	289	347
Regluleg heildarlaun	403	330	390	460
Heildarlaun	440	354	423	507
Fjöldi greiddra stunda	48,3	43,5	47,2	51,8



2008	Meðaltal	Neðri fjórðungsmörk	Miðgildi	Efri fjórðungsmörk
Regluleg laun	328	267	303	370
Regluleg heildarlaun	424	346	409	484
Heildarlaun	465	372	442	543
Fjöldi greiddra stunda	48,1	43,7	47,4	51,5